

การประกันคุณภาพ
การศึกษาภายใน:
ตัวบ่งชี้และเกณฑ์การประเมิน

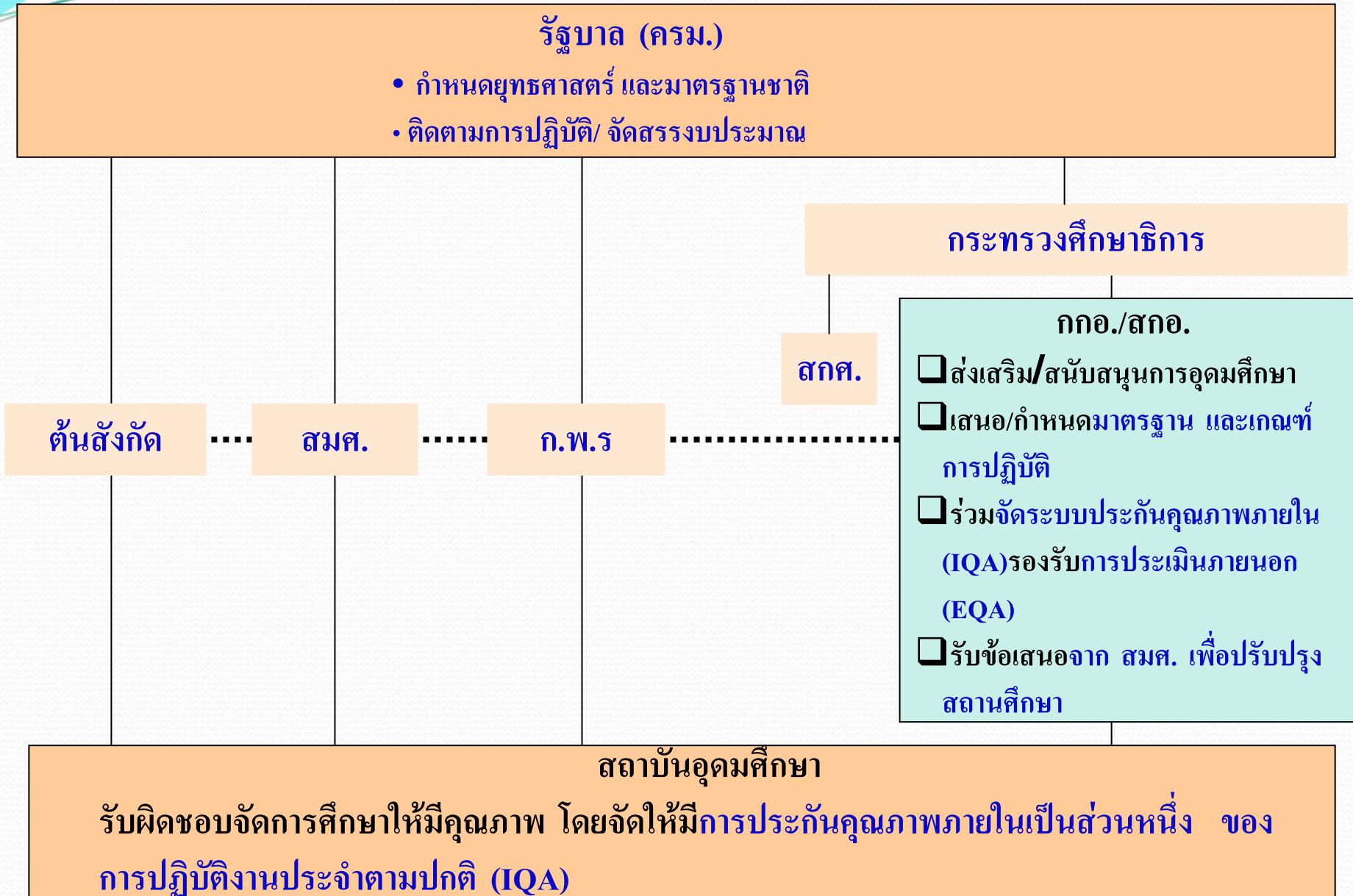
ศาสตราจารย์เกียรติคุณ ดร.กิตติชัย วัฒนานุกร

เงื่อนไขสำคัญในการจัดระบบ
ประกันคุณภาพอุดมศึกษา
ตั้งแต่ปีการศึกษา 2553

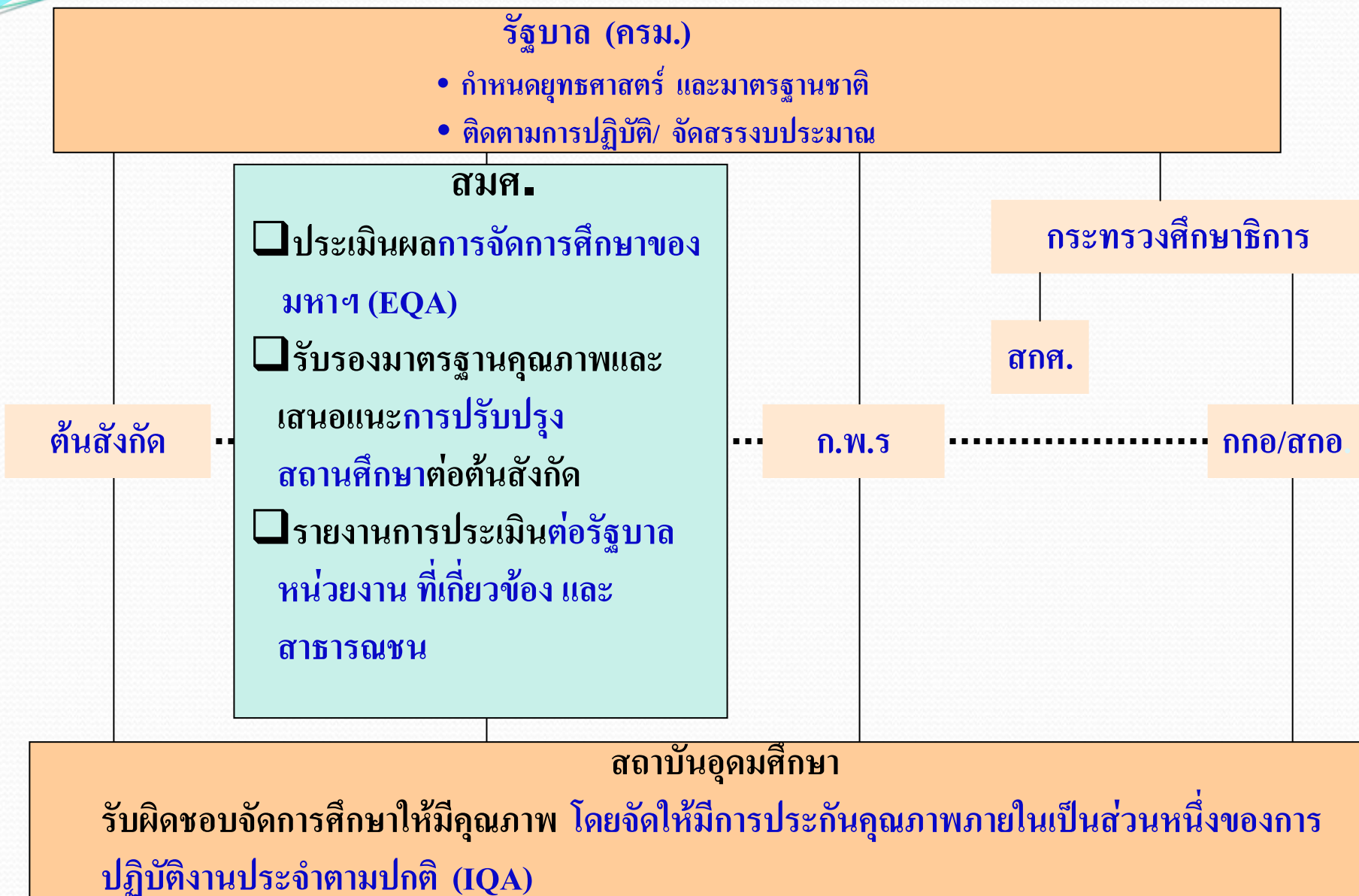
การประกันคุณภาพอุดมศึกษาในระยะต่อไปได้ ดำเนินการภายใต้เงื่อนไขต่อไปนี้ :

- พระราชบัญญัติการศึกษาแห่งชาติ พ.ศ. 2542 แก้ไขเพิ่มเติม (ฉบับที่ 2) พ.ศ.2545
- แผนอุดมศึกษาระยะยาว 15 ปี ฉบับที่ 2 (พ.ศ.2551-2565)
- กฎกระทรวงว่าด้วยระบบ หลักเกณฑ์ และวิธีการประกันคุณภาพการศึกษา พ.ศ. 2553

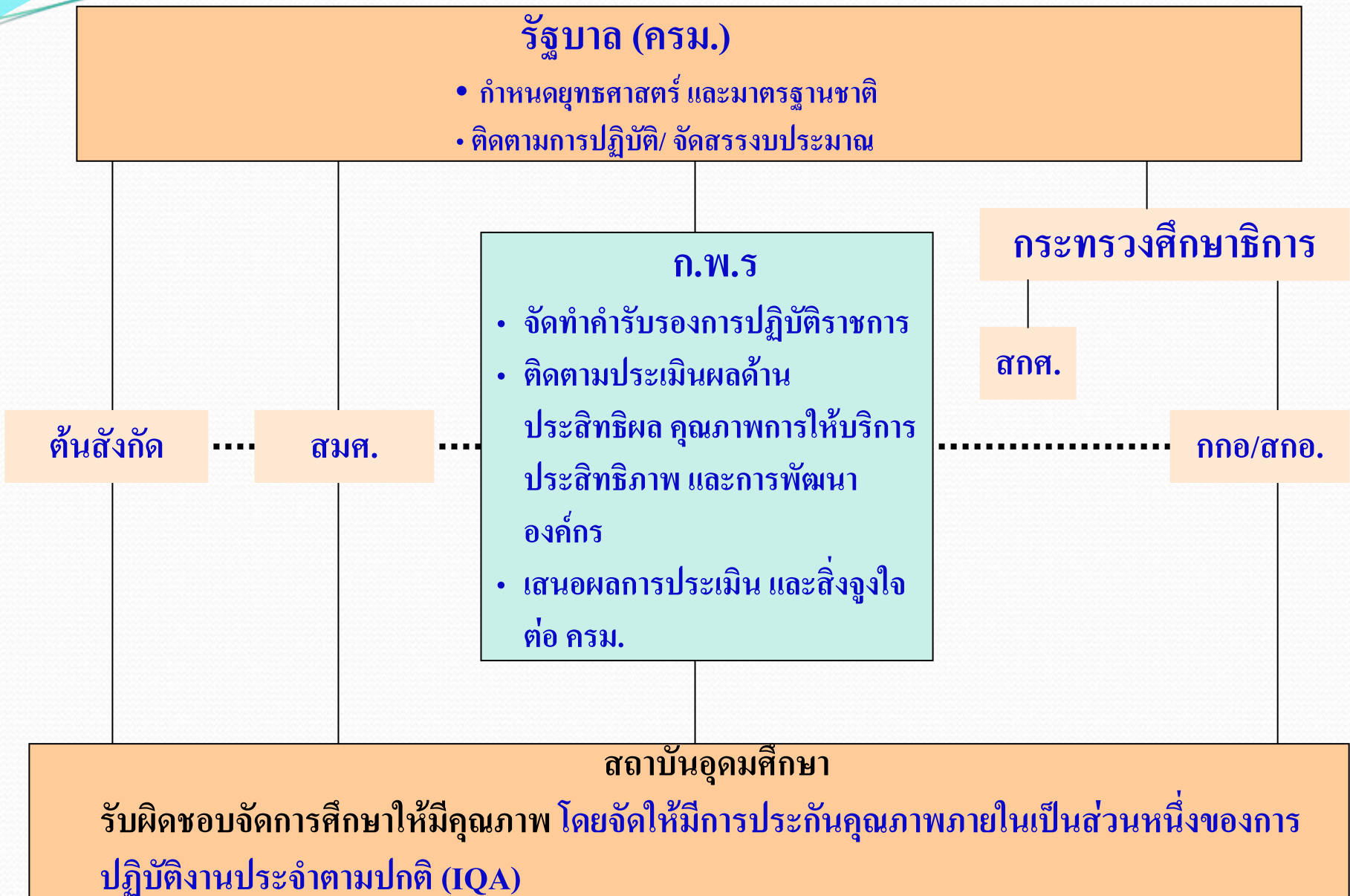
การประกันคุณภาพอุดมศึกษาตาม พรบ.



การประกันคุณภาพอุดมศึกษาตาม พรบ.



การประกันคุณภาพอุดมศึกษาตาม พรบ.



**ประเด็นสำคัญของแผนอุดมศึกษาระยะยาว 15 ปี
ฉบับที่ 2 (พ.ศ.2551-พ.ศ.2565)
ในส่วนที่เกี่ยวข้องกับคุณภาพการศึกษา**

เป้าหมายของกรอบแผนอุดมศึกษาระยะยาวฉบับที่ 2 เมื่อสิ้นสุดแผนในปี พ.ศ.2564

“ยกระดับคุณภาพอุดมศึกษาไทย เพื่อผลิตและพัฒนาบุคลากรที่มีคุณภาพสู่ตลาดแรงงาน และพัฒนาศักยภาพอุดมศึกษาในการสร้างความรู้และนวัตกรรม เพื่อเพิ่มขีดความสามารถในการแข่งขันของประเทศในโลกาภิวัตน์ รวมทั้งสนับสนุนการพัฒนาที่ยั่งยืนของท้องถิ่นไทย โดยใช้กลไกของธรรมาภิบาล การเงิน การกำกับมาตรฐาน และเครือข่ายอุดมศึกษา บนพื้นฐานของเสรีภาพทางวิชาการ ความหลากหลาย และเอกภาพเชิงระบบ”

แนวทางการพัฒนาคุณภาพในสาระสำคัญบางประเด็นจากแผน 15 ปี

ประเด็นที่ 1

เพื่อแก้ปัญหาการไร้ทิศทาง ความซ้ำซ้อน การขาดคุณภาพ และการขาดประสิทธิภาพ ให้พัฒนาจัดสถาบันอุดมศึกษาเป็น 4 กลุ่ม(category)

: กลุ่มวิทยาลัยชุมชน (Community Colleges)

: กลุ่มมหาวิทยาลัยสี่ปี (4-year University) และมหาวิทยาลัยศิลปศาสตร์ (Liberal Arts University)

: กลุ่มมหาวิทยาลัยวิทยาศาสตร์และเทคโนโลยี มหาวิทยาลัยเฉพาะทาง (Specialized University)

: กลุ่มมหาวิทยาลัยวิจัย (Research University) และมหาวิทยาลัยบัณฑิต (Graduate University)

จุดเน้นของสถาบันตามการแบ่งกลุ่มสถาบันฯ โดย กกอ.

ก) วิทยาลัยชุมชน

ผลิตหลักสูตรต่ำกว่าปริญญาตรี จัดฝึกอบรมสนองความต้องการของท้องถิ่นและรองรับการเปลี่ยนอาชีพพื้นฐาน และเป็นแหล่งเรียนรู้ตลอดชีวิต

ข) สถาบันที่เน้นระดับปริญญาตรี

เน้นผลิตบัณฑิตปริญญาตรี เพื่อเป็นหลักในการขับเคลื่อนการพัฒนาและการเปลี่ยนแปลงในระดับภูมิภาค

จุดเน้นของสถาบันตามการแบ่งกลุ่มสถาบันฯ (ต่อ)

ค) สถาบันเฉพาะทาง

เน้นผลิตบัณฑิตเฉพาะทางหรือเฉพาะกลุ่มสาขาวิชา รวมทั้งสาขาวิชาชีพเฉพาะทาง มีบทบาทในการพัฒนาภาคการผลิตจริงทั้งอุตสาหกรรมและบริการ จำแนกได้เป็นสองลักษณะ

ลักษณะที่1 เน้นระดับบัณฑิตศึกษา

ลักษณะที่2 เน้นระดับปริญญาตรี

จุดเน้นของสถาบันตามการแบ่งกลุ่มสถาบันฯ (ต่อ)

- ง) สถาบันที่เน้นการวิจัยขั้นสูงและผลิตบัณฑิตระดับบัณฑิตศึกษา โดยเฉพาะระดับปริญญาเอก
เน้นผลิตบัณฑิตระดับบัณฑิตศึกษา โดยเฉพาะระดับปริญญาเอก รวมถึงการวิจัยหลังปริญญาเอก เพื่อเป็นผู้นำทางความคิดของประเทศ มีศักยภาพในการขับเคลื่อนอุดมศึกษาให้อยู่ในแนวหน้าระดับสากล สร้างองค์ความรู้ ทฤษฎี และข้อค้นพบใหม่ทางวิชาการ

แนวทางการพัฒนาคุณภาพในสาระสำคัญบางประเด็นจาก แผน 15 ปี (ต่อ)

ประเด็นที่ 2

กกอ.จัดทำหลักเกณฑ์กำกับและใช้เครื่องมือเชิงนโยบาย และการเงิน
เพื่อ

- ลดเลิกหลักสูตรที่ไม่เป็นที่ต้องการของสังคม และ ตลาดแรงงาน
- ลดเลิกคณะและสถาบันที่มีปัญหาคุณภาพรุนแรง
- จัดกลไกคณะกรรมการตรวจสอบ และ ศูนย์สถิติอุดมศึกษา

แนวทางการพัฒนาคุณภาพในสาระสำคัญบางประเด็นจาก แผน 15 ปี (ต่อ)

ประเด็นที่ 3

ให้มีการออกแบบระบบความเชื่อมโยงระหว่างอุดมศึกษา
และภาคการผลิต เพื่อสร้างภารกิจของมหาวิทยาลัยจำนวนหนึ่ง
ที่ใช้อุปสงค์จากภาคการผลิตเป็นตัวตั้ง ทั้งการจัดหลักสูตรและ
การเรียนการสอน การบริการวิชาการ การวิจัย

แนวทางการพัฒนาคุณภาพในสาระสำคัญบางประเด็นจาก แผน 15 ปี (ต่อ)

ประเด็นที่ 4

จัดให้มีการทำงานร่วมกันระหว่างมหาวิทยาลัย กลุ่ม
มหาวิทยาลัย ศูนย์ความเป็นเลิศ ภาคอุตสาหกรรมในและ
ต่างประเทศ ภาคสังคมและชุมชน

กฎกระทรวงว่าด้วยระบบ หลักเกณฑ์ และ
วิธีการประกันคุณภาพการศึกษา

พ.ศ. 2553

(เฉพาะประเด็นสำคัญและเกี่ยวกับอุดมศึกษา)

ความหมาย

- ❑ “การประเมินคุณภาพภายใน” หมายความว่า การประเมินคุณภาพการจัดการศึกษาการติดตาม และการตรวจสอบคุณภาพและมาตรฐานการศึกษาของสถานศึกษาที่กระทรวงศึกษาธิการประกาศกำหนดสำหรับการประกันคุณภาพภายใน ซึ่งกระทำโดยบุคลากรของสถานศึกษานั้นหรือโดยหน่วยงานต้นสังกัดที่มีหน้าที่กำกับดูแลสถานศึกษา
- ❑ “การประเมินคุณภาพภายนอก” หมายความว่า การประเมินคุณภาพการจัดการศึกษาการติดตาม และการตรวจสอบคุณภาพและมาตรฐานการศึกษาของสถานศึกษา ซึ่งกระทำโดยสำนักงานรับรองมาตรฐานและประเมินคุณภาพการศึกษา (องค์การมหาชน) หรือผู้ประเมินภายนอก

ความหมาย(ต่อ)

- ❑ “การติดตามตรวจสอบคุณภาพการศึกษา” หมายความว่า กระบวนการติดตามตรวจสอบ ความก้าวหน้าของการปฏิบัติตามแผนการพัฒนาคุณภาพการศึกษา และจัดทำรายงานการติดตาม ตรวจสอบคุณภาพการศึกษา พร้อมทั้งเสนอแนะมาตรการเร่งรัดการพัฒนาคุณภาพการศึกษา
- ❑ “การพัฒนาคุณภาพการศึกษา” หมายความว่า กระบวนการพัฒนาการศึกษาเข้าสู่คุณภาพที่สอดคล้องกับมาตรฐานการศึกษาของชาติ โดยมีการกำหนดมาตรฐานการศึกษา การจัดระบบและ โครงสร้าง การวางแผน และการดำเนินงานตามแผน รวมทั้งการสร้างจิตสำนึกให้เห็นว่าการพัฒนาคุณภาพการศึกษาจะต้องดำเนินการอย่างต่อเนื่องและเป็นความรับผิดชอบร่วมกันของทุกคน

หมวด ๑ บททั่วไป

ข้อ ๓ ระบบ**การประกันคุณภาพภายใน**เพื่อการพัฒนา
คุณภาพการศึกษาและพัฒนามาตรฐานการศึกษาทุก
ระดับ ต้องประกอบด้วย

(๑) การประเมินคุณภาพภายใน

(๒) การติดตามตรวจสอบคุณภาพการศึกษา

(๓) การพัฒนาคุณภาพการศึกษา

หมวด ๑ บททั่วไป(ต่อ)

ข้อ ๔ ระบบการประกันคุณภาพภายนอกเพื่อรับรอง
มาตรฐานและมุ่งพัฒนาคุณภาพการศึกษาทุกระดับ
ต้องประกอบด้วย

(๑) การประเมินคุณภาพภายนอก

(๒) การติดตามตรวจสอบคุณภาพการศึกษา

หมวด ๑ บททั่วไป(ต่อ)

ข้อ ๕ ให้สถานศึกษาดำเนินการประกันคุณภาพภายในอย่างต่อเนื่องเป็นประจำทุกปีโดยเน้นผู้เรียนเป็นสำคัญ ทั้งนี้ด้วยการสนับสนุนจากหน่วยงานต้นสังกัดและการมีส่วนร่วมของชุมชน

ข้อ ๖ ให้สถานศึกษาจัดทำรายงานประจำปีที่เป็นรายงานประเมินคุณภาพภายในเสนอต่อคณะกรรมการสถานศึกษา หน่วยงานต้นสังกัด และหน่วยงานที่เกี่ยวข้องเพื่อพิจารณา และเปิดเผยรายงานนั้นต่อสาธารณชน

ข้อ ๗ สถานศึกษาต้องนำผลการประเมินคุณภาพทั้งภายในและภายนอกไปประกอบการจัดทำแผนการพัฒนาคณาภาพการศึกษาของสถานศึกษา

หมวด๒ การประกันคุณภาพภายใน

ส่วนที่ ๓ การอุดมศึกษา

ข้อ ๓๒ ให้มี “คณะกรรมการประกันคุณภาพภายในระดับอุดมศึกษา”

มีอำนาจหน้าที่ดังนี้

- (๑) วางระเบียบหรือออกประกาศกำหนดหลักเกณฑ์และแนวปฏิบัติเกี่ยวกับการประกันคุณภาพภายในระดับอุดมศึกษา เพื่อส่งเสริม สนับสนุน และพัฒนาการประกันคุณภาพภายในระดับอุดมศึกษา โดยความเห็นชอบของคณะกรรมการการอุดมศึกษา
- (๒) เสนอแนะแนวทางปรับปรุงและพัฒนาคุณภาพการศึกษาแก่สถานศึกษาโดยนำผลการประเมินคุณภาพทั้งภายในและภายนอกไปปรับปรุงคุณภาพการศึกษาอย่างต่อเนื่อง
- (๓) แต่งตั้งคณะทำงานเพื่อดำเนินการเกี่ยวกับการประกันคุณภาพภายในระดับอุดมศึกษา
- (๔) ปฏิบัติการอื่นที่เกี่ยวข้องตามที่รัฐมนตรีหรือคณะกรรมการการอุดมศึกษามอบหมาย

วิธีประกันคุณภาพการศึกษาภายใน

ข้อ ๓๕ วิธีการประกันคุณภาพภายในสถานศึกษาระดับอุดมศึกษา ให้ใช้
แนวปฏิบัติดังต่อไปนี้

- (๑) ให้คณะวิชาและสถานศึกษาระดับอุดมศึกษาจัดให้มีหน่วยงานหรือ
คณะกรรมการที่รับผิดชอบการดำเนินการด้านการประกันคุณภาพ
การศึกษาขึ้น โดยมีหน้าที่พัฒนา บริหารและติดตามการดำเนินการ
ประกันคุณภาพภายใน ตลอดจนประสานกับหน่วยงานภายนอก เพื่อให้
เกิดความมั่นใจว่าการจัดการศึกษาจะเป็นไปอย่างมีประสิทธิภาพ

วิธีประกันคุณภาพการศึกษาภายใน(ต่อ)

- (๒) ให้คณะวิชาและสถานศึกษาระดับอุดมศึกษาพัฒนาระบบการประกันคุณภาพภายในเพื่อใช้กำกับ ติดตาม ตรวจสอบและประเมินคุณภาพการศึกษาให้มีประสิทธิภาพภายใต้กรอบนโยบายและหลักการที่สำนักงานคณะกรรมการการอุดมศึกษากำหนด
- (๓) ให้คณะวิชาและสถานศึกษาระดับอุดมศึกษาดำเนินการตามระบบการประกันคุณภาพภายใน โดยถือเป็นส่วนหนึ่งของกระบวนการบริหารการศึกษา
- (๔) ให้คณะวิชาและสถานศึกษาระดับอุดมศึกษาจัดให้มีระบบและกลไกควบคุมคุณภาพขององค์ประกอบต่าง ๆ ที่ใช้ในการผลิตบัณฑิต ดังต่อไปนี้

วิธีประกันคุณภาพการศึกษาภายใน(ต่อ)

- (ก) หลักสูตรการศึกษาในสาขาวิชาต่าง ๆ
- (ข) คณาจารย์และระบบการพัฒนาคณาจารย์
- (ค) สื่อการศึกษาและเทคนิคการสอน
- (ง) ห้องสมุดและแหล่งการเรียนรู้อื่น
- (จ) อุปกรณ์การศึกษา
- (ฉ) สภาพแวดล้อมในการเรียนรู้และบริการการศึกษา
- (ช) การวัดผลการศึกษาและสัมฤทธิ์ผลทางการเรียนของนักศึกษา
- (ซ) องค์กรประกอบอื่นตามที่แต่ละสถานศึกษาระดับอุดมศึกษาเห็นสมควร

วิธีประกันคุณภาพการศึกษาภายใน(ต่อ)

ให้แต่ละคณะวิชาและสถานศึกษาระดับอุดมศึกษาจัดให้มีระบบการติดตามตรวจสอบคุณภาพการศึกษาตามที่เห็นสมควร โดยให้สำนักงานคณะกรรมการการอุดมศึกษาส่งเสริมและสนับสนุนให้มีการพัฒนาด้านการประกันคุณภาพการศึกษาในระดับคณะวิชาของสถานศึกษาระดับอุดมศึกษาอย่างต่อเนื่อง

ข้อ ๓๖ ให้หน่วยงานต้นสังกัดของสถานศึกษาระดับอุดมศึกษาจัดให้มีการติดตามตรวจสอบคุณภาพการศึกษานั้นอย่างน้อยหนึ่งครั้งในทุกสามปี และแจ้งผลให้สถานศึกษาระดับอุดมศึกษาทราบ รวมทั้งเปิดเผยผลการติดตามตรวจสอบคุณภาพการศึกษาต่อสาธารณชน

มาตรฐานสำหรับประเมินคุณภาพภายนอก

ข้อ ๓๘ ในการประกันคุณภาพภายนอก ให้สำนักงานทำการประเมินคุณภาพภายนอก สถานศึกษาแต่ละแห่งตามมาตรฐานการศึกษาของชาติและกรอบคolumหลักเกณฑ์ในเรื่อง ดังต่อไปนี้

- (๑) มาตรฐานที่ว่าด้วยผลการจัดการศึกษาในแต่ละระดับและประเภทการศึกษา
- (๒) มาตรฐานที่ว่าด้วยการบริหารจัดการศึกษา
- (๓) มาตรฐานที่ว่าด้วยการจัดการเรียนการสอนที่เน้นผู้เรียนเป็นสำคัญ
- (๔) มาตรฐานที่ว่าด้วยการประกันคุณภาพภายใน

ในกรณีที่มีความจำเป็นต้องทำการประเมินคุณภาพภายนอกจากมาตรฐานอื่นเพิ่มเติม จากมาตรฐานที่กำหนดในวรรคหนึ่ง ให้สำนักงานประกาศกำหนดมาตรฐานอื่นได้ โดยความเห็นชอบของรัฐมนตรี

กรณีไม่ผ่านเกณฑ์มาตรฐานประกันคุณภาพภายนอก

ข้อ ๔๐ ในกรณีที่ผลการประเมินคุณภาพภายนอกแสดงว่า ผลการจัด
การศึกษาของสถานศึกษาได้ไม่ผ่านเกณฑ์มาตรฐาน ให้สำนักงานแจ้งเป็น
หนังสือพร้อมแสดงเหตุผลที่ไม่ผ่านเกณฑ์มาตรฐานแก่หน่วยงานต้น
สังกัดและสถานศึกษานั้น และให้สถานศึกษานั้นปรับปรุงแก้ไขโดยจัดทำ
แผนพัฒนาคุณภาพและดำเนินการตามแผน เพื่อขอรับการประเมินใหม่
ภายในสองปีนับแต่วันที่ได้รับแจ้งผลการประเมินครั้งแรก

ระบบประกันคุณภาพการศึกษาภายใน
ตั้งแต่ปีการศึกษา 2553
ตามหลักเกณฑ์และแนวปฏิบัติของ กกอ.

ระบบประกันคุณภาพภายใน

กกอ.: กำหนดกรอบนโยบาย หลักเกณฑ์และแนวปฏิบัติในประกันคุณภาพภายใน ภายใน 9 องค์ประกอบคุณภาพ ประกอบด้วย

- 1) พัฒนาตัวบ่งชี้และเกณฑ์การประเมินในแต่ละองค์ประกอบ เพื่อให้สถาบันอุดมศึกษาสามารถประเมินตนเองในทุกมิติของการบริหารการศึกษา
- 2) กำหนดแนวทางการจัดกระบวนการประเมินคุณภาพการศึกษาโดยเริ่มจากระดับสาขาวิชา/ภาควิชา คณะ และสถาบัน
- 3) สกอ./ต้นสังกัด ติดตามตรวจสอบคุณภาพการศึกษาของสถาบันอุดมศึกษาอย่างน้อยหนึ่งครั้งในทุกสามปี
- 4) สกอ.นำผลการประเมินประกอบการรับรองวิทยฐานะ สถาบันอุดมศึกษาเอกชนตามกฎหมายว่าด้วยการขอให้รับรองและการรับรองวิทยฐานะฯ

ระบบประกันคุณภาพภายใน (ต่อ)

สถาบันฯ: พัฒนาระบบประกันคุณภาพภายในและแนวทางการดำเนินงานของตนเอง ประกอบด้วย

- 1) พัฒนาระบบการประกันคุณภาพภายในภายใต้กรอบนโยบายหลักเกณฑ์และแนวปฏิบัติที่ กกอ. กำหนด
- 2) สร้างตัวบ่งชี้และเกณฑ์เพิ่มเติมนอกเหนือจากตัวบ่งชี้ของ กกอ. และ สมศ. ที่เหมาะสมกับวิสัยทัศน์และสภาพแวดล้อมของตนเอง
- 3) ประเมินตนเองและส่งรายงานประจำปีไปยัง สกอ./ต้นสังกัด ทุกสิ้นปีการศึกษาตามระบบ CHE QA-Online
- 4) ติดตามตรวจสอบและพัฒนาตามผลการประเมิน

หลักการในการพัฒนาตัวบ่งชี้ประกันคุณภาพ สกอ.

- ตัวบ่งชี้ครอบคลุม 9 องค์ประกอบคุณภาพและเป็นไปตามกฎกระทรวงว่าด้วยระบบหลักเกณฑ์ และวิธีการประกันคุณภาพการศึกษา พ.ศ.2553
- ตัวบ่งชี้ตอบสนองเจตนารมณ์แห่งพระราชบัญญัติการศึกษาแห่งชาติ พ.ศ.2542 แก้ไขเพิ่มเติม (ฉบับที่ 2) พ.ศ.2545 มาตรฐานการศึกษาของชาติ มาตรฐานการอุดมศึกษา มาตรฐานสถาบันอุดมศึกษา กรอบมาตรฐานคุณวุฒิระดับอุดมศึกษาแห่งชาติ และมาตรฐานต่าง ๆ ที่เกี่ยวข้อง
- ตัวบ่งชี้ประเมินปัจจัยนำเข้า กระบวนการ ผลผลิตและผลลัพธ์ โดยตัวบ่งชี้ด้านผลผลิตและผลลัพธ์จะรวมตัวบ่งชี้ของ สกอ.และ สมศ. ทั้งนี้ เพื่อความเชื่อมโยงและเป็นเอกภาพของระบบประกันคุณภาพอุดมศึกษาไทย

หลักการในการพัฒนาตัวบ่งชี้ประกันคุณภาพ สกอ.

- ตัวบ่งชี้มีความสมดุลระหว่างมุมมองการบริหารจัดการทั้ง 4 ด้าน คือ ด้านนักศึกษาและผู้มีส่วนได้ส่วนเสีย ด้านกระบวนการภายใน ด้านการเงิน และด้านบุคลากร การเรียนรู้และนวัตกรรม
- จำนวนตัวบ่งชี้ที่พัฒนาขึ้น เป็นเพียงจำนวนตัวบ่งชี้ขั้นต่ำสถาบันอุดมศึกษาสามารถเพิ่มเติมตัวบ่งชี้และเกณฑ์ได้ตามความเหมาะสมกับระดับการพัฒนาของสถาบัน
- เกณฑ์ที่พัฒนาขึ้นมีทั้งประเภทเกณฑ์มาตรฐานทั่วไปที่ใช้กับทุกกลุ่มสถาบันอุดมศึกษา และเกณฑ์มาตรฐานเพิ่มเติมเฉพาะกลุ่มสถาบันอุดมศึกษา ตามนิยามที่กำหนดในประกาศกระทรวงศึกษาธิการ เรื่อง มาตรฐานสถาบันอุดมศึกษา

ประเภทตัวบ่งชี้

- ตัวบ่งชี้เชิงคุณภาพจะระบุเกณฑ์มาตรฐานเป็นข้อๆ กำหนดเกณฑ์การประเมินตัวบ่งชี้เป็น 5 ระดับ มีคะแนนตั้งแต่ 1 ถึง 5 การประเมินจะนับจำนวนข้อและระบุว่าผลการดำเนินงานได้กี่ข้อ ได้คะแนนเท่าใด กรณีที่ไม่ดำเนินการใดๆ หรือดำเนินการไม่ครบที่จะได้ 1 คะแนน ให้ถือว่าได้ 0 คะแนน
- ตัวบ่งชี้เชิงปริมาณอยู่ในรูปของร้อยละหรือค่าเฉลี่ย กำหนดเกณฑ์การประเมินเป็นคะแนนระหว่าง 1 ถึง 5 โดยเป็นค่าต่อเนื่อง (มีจุดทศนิยม) สำหรับการแปลงผลการดำเนินงานตามตัวบ่งชี้ (ซึ่งอยู่ในรูปร้อยละหรือค่าเฉลี่ย) เป็นคะแนนทำโดยการเทียบบัญญัติไตรยางศ์ โดยที่แต่ละตัวบ่งชี้จะกำหนดค่าร้อยละหรือค่าเฉลี่ยที่คิดเป็นคะแนน 5 ไว้

เกณฑ์การประเมิน

- คะแนน 0.00 – 1.50 หมายถึงการดำเนินงานต้องปรับปรุงเร่งด่วน
- คะแนน 1.51 – 2.50 หมายถึงการดำเนินงานต้องปรับปรุง
- คะแนน 2.51 – 3.50 หมายถึงการดำเนินงานระดับพอใช้
- คะแนน 3.51 – 4.50 หมายถึงการดำเนินงานระดับดี
- คะแนน 4.51 – 5.00 หมายถึงการดำเนินงานระดับดีมาก

กระบวนการประเมินคุณภาพการศึกษาภายใน

- สถาบันวางแผนจัดกระบวนการประเมินฯ ให้เสร็จก่อนสิ้นปีการศึกษา เพื่อสามารถนำผลการประเมินไปทำแผนปรับปรุงปีต่อไป
- กระบวนการประเมินมี 4 ขั้นตอน ตามระบบพัฒนาคุณภาพ: PDCA
- ทำการประเมินตั้งแต่ระดับ ภาควิชา/สาขาวิชา คณะ และสถาบัน โดยใช้ระบบ CHE QA Online ประเมินตั้งแต่ระดับคณะขึ้นไป

การประเมิน: ภาควิชา/สาขาวิชา คณะ สถาบัน

- การประเมินคุณภาพการศึกษาภายในระดับสถาบัน แต่ละสถาบันอุดมศึกษาจะต้องใช้ตัวบ่งชี้คุณภาพของ สกอ.(และ สมศ.) ทุกตัวในการประเมินคุณภาพแต่ละปีการศึกษา
- การประเมินคุณภาพการศึกษาภายในระดับภาควิชา/สาขาวิชา คณะวิชา และหน่วยงานที่มีการเรียนการสอนให้สถาบันพิจารณาตัวบ่งชี้ของ สกอ.(และ สมศ.)ที่จะนำไปใช้ให้สอดคล้องกับบริบท โครงสร้าง และระบบการบริหาร และปรับข้อความในตัวบ่งชี้และเกณฑ์มาตรฐานให้สอดคล้องกับระดับของหน่วยงานที่รับการประเมิน

การเตรียมการของสถาบัน ก่อนการตรวจเยี่ยมของทีมผู้ประเมิน

- เตรียมรายงานประจำปีตามระบบ CHE QA Online และเตรียมเอกสารอ้างอิง โดยอาจ Upload หรือ Link ไปยัง CHE QA Online
- แต่งตั้ง และประสานงานกับทีมผู้ประเมิน
- เตรียมความพร้อมบุคลากร โดยเฉพาะผู้ทำหน้าที่ประสานงานการตรวจเยี่ยม
- เตรียมความพร้อมด้านอุปกรณ์ และสถานที่ที่จะอำนวยความสะดวกแก่ผู้ประเมิน

การแต่งตั้งคณะผู้ประเมิน

- **คณะกรรมการประเมินระดับภาควิชาหรือหน่วยงานเทียบเท่า**
 - มีกรรมการประเมินฯ อย่างน้อย 3 คน ทั้งนี้ ขึ้นอยู่กับขนาดของภาควิชาหรือหน่วยงานเทียบเท่า
 - เป็นผู้ประเมินจากภายนอกภาควิชาหรือหน่วยงานเทียบเท่าที่ผ่านการฝึกอบรมหลักสูตรผู้ประเมินของ สกอ. อย่างน้อย 1 คน ในกรณีที่ผู้ประเมินจากภายนอกภาควิชาหรือหน่วยงานเทียบเท่าเป็นผู้ที่มีความรู้และประสบการณ์สูง ซึ่งสามารถให้คำแนะนำที่จะเป็นประโยชน์อย่างยิ่งต่อภาควิชาหรือหน่วยงานเทียบเท่าที่รับการประเมิน อาจอนุโลมให้ไม่ต้องผ่านการฝึกอบรมหลักสูตรผู้ประเมินของ สกอ. ก็ได้ ส่วนผู้ประเมินจากภายในภาควิชาหรือหน่วยงานเทียบเท่าต้องผ่านการฝึกอบรมหลักสูตรผู้ประเมินของ สกอ. หรือที่สถาบันจัดฝึกอบรมให้โดยใช้หลักสูตรของ สกอ.
 - **ประธานคณะกรรมการประเมินฯ**เป็นผู้ประเมินจากภายในหรือภายนอกภาควิชาหรือหน่วยงานเทียบเท่าก็ได้ โดยต้องเป็นผู้ที่ผ่านการฝึกอบรมหลักสูตรผู้ประเมินของ สกอ. หรือที่สถาบันจัดฝึกอบรมให้โดยใช้หลักสูตรของ สกอ.

การแต่งตั้งคณะผู้ประเมิน

- **คณะกรรมการประเมินระดับคณะวิชาหรือหน่วยงานเทียบเท่า**
 - มีกรรมการประเมินฯ อย่างน้อย 3 คน ทั้งนี้ ขึ้นอยู่กับขนาดของคณะวิชาหรือหน่วยงานเทียบเท่า
 - เป็นผู้ประเมินจากภายนอกสถาบันที่ผ่านการฝึกอบรมหลักสูตรผู้ประเมินของ สกอ. อย่างน้อย 1 คน ในกรณีที่ผู้ประเมินจากภายนอกสถาบันเป็นผู้ที่มีความรู้และประสบการณ์สูง ซึ่งสามารถให้คำแนะนำที่จะเป็นประโยชน์อย่างยิ่งต่อคณะที่รับการประเมิน อาจอนุโลมให้ไม่ต้องผ่านการฝึกอบรมหลักสูตรผู้ประเมินของ สกอ. ก็ได้ ส่วนผู้ประเมินจากภายในสถาบันต้องผ่านการฝึกอบรมหลักสูตรผู้ประเมินของ สกอ. หรือที่สถาบันจัดฝึกอบรมให้โดยใช้หลักสูตรของ สกอ.
 - **ประธานคณะกรรมการประเมินฯ** เป็นผู้ประเมินจากภายในหรือนอกสถาบันก็ได้ ในกรณีที่เป็นผู้ประเมินภายในสถาบันต้องอยู่นอกสังกัดคณะที่ประเมิน โดยประธานต้องเป็นผู้ที่ขึ้นบัญชีประธานคณะกรรมการประเมินคุณภาพการศึกษาภายในของ สกอ.

การแต่งตั้งคณะผู้ประเมิน

- **คณะกรรมการประเมินระดับสถาบัน**
 - มีกรรมการประเมินฯ อย่างน้อย 5 คน ทั้งนี้ ขึ้นอยู่กับขนาดของสถาบัน
 - เป็นผู้ประเมินจากภายนอกสถาบันที่ผ่านการฝึกอบรมหลักสูตรผู้ประเมินของ สกอ. อย่างน้อยร้อยละ 50 ส่วนผู้ประเมินจากภายในสถาบันต้องผ่านการฝึกอบรมหลักสูตรผู้ประเมินของ สกอ. หรือที่สถาบันจัดฝึกอบรมให้โดยใช้หลักสูตรของ สกอ.
 - ประธานคณะกรรมการประเมินฯ เป็นผู้ประเมินจากภายนอกสถาบันที่**ขึ้นบัญชีประธานคณะกรรมการประเมินคุณภาพการศึกษาภายในของ สกอ.**

การติดตามตรวจสอบโดย สกอ./ต้นสังกัด

สกอ./ต้นสังกัด จัดให้มีการติดตามตรวจสอบคุณภาพการศึกษาอย่างน้อยหนึ่งครั้งในทุกสามปี โดย

- 1) ติดตามความก้าวหน้าของการปฏิบัติตามแผนการพัฒนาคณาภาพการศึกษาของสถาบัน
- 2) จัดทำรายงานการติดตาม ตรวจสอบคุณภาพการศึกษา
- 3) เสนอแนะมาตรการเร่งรัดการพัฒนาคณาภาพการศึกษาของสถาบัน

ตัวบ่งชี้

ที่พัฒนาโดย สกอ.

องค์ประกอบและตัวบ่งชี้การประเมินคุณภาพภายใน ระดับสถาบัน จำแนกตามกลุ่มสถาบันอุดมศึกษา (ข, ค(1), ค(2), ง)

ที่	ตัวบ่งชี้	ข	ค (1)	ค (2)	ง
องค์ประกอบที่ 1 ปรัชญา ปณิธาน วัตถุประสงค์ และแผนดำเนินการ					
1.1	กระบวนการพัฒนาแผน	/	/	/	/
องค์ประกอบที่ 2 การผลิตบัณฑิต					
2.1	ระบบและกลไกการพัฒนาและบริหารหลักสูตร	/	//	//	//
2.2	อาจารย์ประจำที่มีคุณวุฒิปริญญาเอก	//	//	//	//
2.3	อาจารย์ประจำที่ดำรงตำแหน่งทางวิชาการ	//	//	//	//
2.4	ระบบการพัฒนาคณาจารย์และบุคลากรสนับสนุน	/	/	/	/
2.5	ห้องสมุด อุปกรณ์การศึกษา และสภาพแวดล้อมการเรียนรู้	/	/	/	/

/ = ตัวบ่งชี้ร่วมและเกณฑ์ร่วมกันทุกกลุ่มสถาบัน

// = ตัวบ่งชี้ร่วมแต่มีเกณฑ์เพิ่มเติมหรือแตกต่างเฉพาะกลุ่มสถาบันนั้น

องค์ประกอบและตัวบ่งชี้การประเมินคุณภาพภายใน ระดับสถาบัน จำแนกตามกลุ่มสถาบันอุดมศึกษา (ข, ค(1), ค(2), ง.)

ที่	ตัวบ่งชี้	ข	ค (1)	ค (2)	ง
	องค์ประกอบที่ 2(ต่อ) การผลิตบัณฑิต				
2.6	ระบบและกลไกการจัดการเรียนการสอน	/	/	/	/
2.7	ระบบและกลไกพัฒนาสัมฤทธิ์ผลการเรียนตามคุณลักษณะของบัณฑิต	/	//	/	//
2.8	ระดับความสำเร็จของการเสริมสร้างคุณธรรมจริยธรรมที่จัดให้กับนักศึกษา	/	/	/	/

/ = ตัวบ่งชี้ร่วมและเกณฑ์ร่วมกันทุกกลุ่มสถาบัน

// = ตัวบ่งชี้ร่วมแต่มีเกณฑ์เพิ่มเติมหรือแตกต่างเฉพาะกลุ่มสถาบันนั้น

องค์ประกอบและตัวบ่งชี้การประเมินคุณภาพภายใน ระดับสถาบัน จำแนกตามกลุ่มสถาบันอุดมศึกษา

ที่	ตัวบ่งชี้	ข	ค (1)	ค (2)	ง
องค์ประกอบที่ 3 กิจกรรมการพัฒนานักศึกษา					
3.1	ระบบและกลไกการให้คำปรึกษาและบริการด้านข้อมูลข่าวสาร	/	/	/	/
3.2	ระบบและกลไกการส่งเสริมกิจกรรมนักศึกษา	/	/	/	/
องค์ประกอบที่ 4 การวิจัย					
4.1	ระบบและกลไกการพัฒนางานวิจัยหรืองานสร้างสรรค์	//	/	//	/
4.2	ระบบและกลไกจัดการความรู้จากงานวิจัยหรืองานสร้างสรรค์	/	//	/	//
4.3	เงินสนับสนุนงานวิจัยและงานสร้างสรรค์ต่อจำนวนอาจารย์ประจำและนักวิจัย	//*	//*	//*	//*

/ = ตัวบ่งชี้ร่วมและเกณฑ์ร่วมกันทุกกลุ่มสถาบัน

// = ตัวบ่งชี้ร่วมแต่มีเกณฑ์เพิ่มเติมหรือแตกต่างกันเฉพาะกลุ่มสถาบันนั้น * = แยกตามกลุ่มสาขาวิชา

องค์ประกอบและตัวบ่งชี้การประเมินคุณภาพภายใน ระดับสถาบัน จำแนกตามกลุ่มสถาบันอุดมศึกษา

ที่	ตัวบ่งชี้	ข	ค (1)	ค (2)	ง
	องค์ประกอบที่ 5 การบริการทางวิชาการแก่สังคม				
5.1	ระบบและกลไกการบริการทางวิชาการแก่สังคม	/	/	/	/
5.2	กระบวนการบริการวิชาการให้เกิดประโยชน์ต่อสังคม	/	/	/	/
	องค์ประกอบที่ 6 การทำนุบำรุงศิลปและวัฒนธรรม				
6.1	ระบบและกลไกการทำนุบำรุงศิลปและวัฒนธรรม	/	/	/	/

/= ตัวบ่งชี้ร่วมและเกณฑ์ร่วมกันทุกกลุ่มสถาบัน

องค์ประกอบและตัวบ่งชี้การประเมินคุณภาพภายใน ระดับสถาบัน จำแนกตามกลุ่มสถาบันอุดมศึกษา

ที่	ตัวบ่งชี้	ข	ค (1)	ค (2)	ง
องค์ประกอบที่ 7 การบริหารและการจัดการ					
7.1	ภาวะผู้นำของสภาสถาบันและผู้บริหารทุกระดับของสถาบัน	/	/	/	/
7.2	การพัฒนาสถาบันสู่สถาบันเรียนรู้	/	/	/	/
7.3	ระบบสารสนเทศเพื่อการบริหารและการตัดสินใจ	/	/	/	/
7.4	ระบบบริหารความเสี่ยง	/	/	/	/
องค์ประกอบที่ 8 การเงินและงบประมาณ					
8.1	ระบบและกลไกการเงินและงบประมาณ	/	/	/	/
องค์ประกอบที่ 9 ระบบและกลไกการประกันคุณภาพ					
9.1	ระบบและกลไกการประกันคุณภาพการศึกษาภายใน	/	/	/	/

/ = ตัวบ่งชี้ร่วมและเกณฑ์ร่วมกันทุกกลุ่มสถาบัน

รวมจำนวนตัวบ่งชี้ประเมิน

คุณภาพการศึกษาภายใน

แต่ละปีการศึกษา

ทั้งที่พัฒนาโดย สกอ. และ สมศ

จำนวนตัวบ่งชี้ประกันคุณภาพ แบ่งตามองค์ประกอบคุณภาพ 9 ด้าน

องค์ประกอบคุณภาพ	Input Indicators	Process Indicators	Output/Outcome Indicators	รวม
1. ปรัชญา ปณิธาน วัตถุประสงค์ และแผนดำเนินการ	-	1	-	1
2. การผลิตบัณฑิต	3	4	1+ สมศ 5?	8+5?
3. กิจกรรมการพัฒนานิสิตนักศึกษา	-	2	-	2
4. การวิจัย	1	2	+ สมศ 3?	3+3?
5. การบริการทางวิชาการแก่สังคม	-	2	+ สมศ 3?	2+3?
6. การทำนุบำรุงศิลปและวัฒนธรรม	-	1	+ สมศ 2?	1+2?
7. การบริหารและการจัดการ	-	4	+ สมศ 2?	4+2?
8. การเงินและงบประมาณ	-	1	-	1
9. ระบบและกลไกการประกันคุณภาพ	-	1	-	1
รวมตัวบ่งชี้	4	18	1+ สมศ 15?	23+15?