

เวทีคุณภาพ มหาวิทยาลัยสงขลานครินทร์ 2556

ผู้พิมพ์	สำนักงานประกันคุณภาพ มหาวิทยาลัยสงขลานครินทร์
ปีที่พิมพ์	กันยายน 2556
จำนวน	300 เล่ม

สำนักงานประกันคุณภาพ มหาวิทยาลัยสงขลานครินทร์
โทรศัพท์ 0 7428 2822, 0 7428 2940-2
โทรสาร 0 7428 2822
โทรศัพท์ภายในมหาวิทยาลัย 2822, 2940-2
URL : <http://www.qa.psu.ac.th>
E-mail : psu-qao@group.psu.ac.th

คำนำ

จากกระบวนการเทียบเคียงสมรรถนะภายใน (Internal Benchmarking) คณะกรรมการพิจารณาแนวปฏิบัติที่เป็นเลิศ มหาวิทยาลัยสงขลานครินทร์ได้พิจารณาแนวปฏิบัติที่เป็นเลิศ (Best Practices) มหาวิทยาลัยสงขลานครินทร์จำนวน 2 กิจกรรม/กระบวนการ จาก 2 คณะ/หน่วยงาน ในด้านการเรียนการสอนและคุณภาพบัณฑิต และการบริหารจัดการ ตามภารกิจหลัก โดยสอดคล้องกับแผนพัฒนามหาวิทยาลัยสงขลานครินทร์ ปี 2555 – 2558

เวทีคุณภาพ มหาวิทยาลัยสงขลานครินทร์ 2556 เป็นการบูรณาการการจัดการความรู้ (Knowledge Management) กับการประกันคุณภาพ โดยการถ่ายทอดประสบการณ์แนวปฏิบัติที่เป็นเลิศด้วยการจัดบรรยายและการจัดนิทรรศการ ซึ่งผู้ที่สนใจสามารถนำไปประยุกต์และพัฒนาวิธีการปฏิบัติ ตลอดระยะเวลาที่ใช้ในการปรับปรุงประสิทธิภาพในกระบวนการปฏิบัติงาน รวมทั้งเพื่อสร้างความผูกพันระหว่างผู้บริหารกับบุคลากร และสร้างความเข้าใจแก่หน่วยงาน ในการนำเสนอแนวปฏิบัติที่ดีได้ตรงตามแนวคิดของกระบวนการคัดเลือกแนวปฏิบัติที่เป็นเลิศของมหาวิทยาลัย

ขอขอบคุณคณะ/หน่วยงานที่ได้จัดทำรายละเอียดเทคนิค วิธีการกระบวนการพัฒนา ในการได้มาซึ่งแนวปฏิบัติที่เป็นเลิศ เพื่อจัดทำคลังความรู้ สำหรับการพัฒนาระบบคุณภาพของมหาวิทยาลัยอย่างต่อเนื่อง และยั่งยืน



(รองศาสตราจารย์ ดร.ชুক্তี ลิ้มสกุล)
อธิการบดีมหาวิทยาลัยสงขลานครินทร์

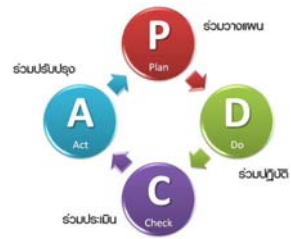
17 กันยายน 2556

สารบัญ

คำนำ	I
สารบัญ	III
แนวปฏิบัติที่เป็นเลิศ	2
❖ ด้านการเรียนการสอนและคุณภาพบัณฑิต	3
หน่วยทะเบียนและประเมินผลการศึกษา คณะแพทยศาสตร์	4
เรื่อง การพัฒนาข้อสอบประมวลความรู้ ชั้นที่ 1 (comprehensive 1)	
❖ ด้านบริหารจัดการ	25
กองอาคารสถานที่ วิทยาเขตปัตตานี	27
เรื่อง การทำป้ายหมักแนวพัฒนา	
ภาคผนวก	44
แนวทางการนำเสนอแนวปฏิบัติที่ดี	45
โดย รองศาสตราจารย์ ดร.ธีรพงศ์ แก่นอินทร์	
กระบวนการคัดเลือกแนวปฏิบัติที่เป็นเลิศ	55
มหาวิทยาลัยสงขลานครินทร์	
คำสั่งแต่งตั้งคณะกรรมการพิจารณาแนวปฏิบัติที่เป็นเลิศ	59
มหาวิทยาลัยสงขลานครินทร์	
ประกาศมหาวิทยาลัยสงขลานครินทร์	60
เรื่อง หน่วยงานที่มีแนวปฏิบัติที่เป็นเลิศ ประจำปี 2556	

แนวปฏิบัติที่เป็นเลิศ





ด้านการเรียนการสอน

แนวปฏิบัติที่เป็นเลิศ



การพัฒนาข้อสอบประมวลความรู้ ชั้นตอนที่ 1 (comprehensive1)

หน่วยงาน

หน่วยทะเบียนและประเมินผลการศึกษา คณะแพทยศาสตร์

คณะทำงานพัฒนาแนวปฏิบัติที่เป็นเลิศ

1. คณบดี
2. รองคณบดีฝ่ายการศึกษา
3. ผู้ช่วยคณบดีฝ่ายการศึกษา
4. ผู้เชี่ยวชาญด้านการประเมินผลชั้นปรีคลินิกและคลินิก
5. คณาจารย์ผู้ทรงคุณวุฒิจากแต่ละภาควิชาที่มีส่วนเกี่ยวข้องในการจัดการเรียนการสอน ทั้งจากคณะแพทยศาสตร์และคณะวิทยาศาสตร์
6. หน่วยทะเบียนและประเมินผลการศึกษา

ข้อมูลทั่วไปของคณะแพทยศาสตร์

❖ *วิสัยทัศน์*

“เป็นคณะแพทยศาสตร์ชั้นเลิศที่มุ่งสู่ระดับนานาชาติ”

❖ *พันธกิจ*

1. ผลิตและพัฒนาแพทย์ บุคลากรทางการแพทย์ที่มีคุณภาพ คุณธรรม และจริยธรรม
2. ให้บริการด้านสุขภาพที่เป็นเลิศระดับมาตรฐานสากล
3. สร้างงานวิจัยที่มีคุณภาพ องค์กรความรู้ และนวัตกรรม
4. บูรณาการภารกิจสำคัญเพื่อชี้นำสังคมและมุ่งสู่ระดับนานาชาติ

❖ บุคลากร / นักศึกษา

อาจารย์	335	คน
นักวิชาการศึกษา	50	คน
นักศึกษาแพทย์	1,124	คน

❖ งบประมาณ / ภาระงาน

งบประมาณ

การอบรมเรื่องการออกข้อสอบ ปีละ 2 ครั้ง	
การอบรมเรื่องการวัดและประเมินผลการศึกษา	
ปีละ 2 ครั้ง	20,000 บาท
จัดประชุมเพื่อพิจารณาข้อสอบ	
ปีละประมาณ 30 ครั้ง	15,000 บาท
สนับสนุนเครื่องตรวจข้อสอบและโปรแกรม	
วิเคราะห์ข้อสอบ	270,000 บาท

หลักการและเหตุผล

คณะแพทยศาสตร์ได้จัดสอบประมวลความรู้ชั้นที่ 1 (comprehensive1) ในชั้นปีที่ 3 ตั้งแต่ปีการศึกษา 2543 เพื่อเป็นเกณฑ์การตัดสินในการผ่านจากชั้นปริคlinikเข้าสู่ชั้นคลินิก โดยได้ข้อสอบมาจากภาควิชาที่เกี่ยวข้อง จากผลการวิเคราะห์ข้อสอบในช่วงปีแรก ๆ พบว่าข้อสอบส่วนใหญ่จะมีลักษณะที่เน้นความจำในเนื้อหาของวิทยาศาสตร์การแพทย์พื้นฐานและเป็นข้อสอบที่ต้องมีการพัฒนาปรับปรุงในสัดส่วนที่สูง

ตั้งแต่ปีการศึกษา 2547 ศูนย์ประเมินและรับรองความรู้ความสามารถในการประกอบวิชาชีพเวชกรรม (ศรว.) ได้กำหนดให้นักศึกษาแพทย์ชั้นปีที่ 3 มีการสอบเพื่อประเมินความรู้ความสามารถในการประกอบวิชาชีพเวชกรรม ชั้นตอนที่ 1 (National Examination License1, NLE1) โดยมีลักษณะเป็นข้อสอบเชิงประยุกต์ที่บูรณาการความรู้ระหว่างปริคlinikและคลินิก ซึ่งรูปแบบ

และช่วงเวลาการสอบมีความคล้ายคลึงกับการสอบประมวลความรู้ชั้นที่ 1 ของคณะฯ

ดังนั้นคณะแพทยศาสตร์ จึงเล็งเห็นโอกาสในการพัฒนาข้อสอบประมวลความรู้ชั้นที่ 1 ให้ได้มาตรฐานและมีลักษณะใกล้เคียงกับข้อสอบของ ศรว. เพื่อเป็นประโยชน์กับนักศึกษาที่จะสอบผ่าน NLE1 และพัฒนาข้อสอบให้มีคุณภาพดี สามารถเก็บเป็นคลังข้อสอบได้

วัตถุประสงค์ของโครงการ

เพื่อพัฒนาข้อสอบประมวลความรู้ชั้นที่ 1 ให้ได้มาตรฐาน และมีลักษณะใกล้เคียงกับข้อสอบ NLE1 ของ ศรว. เพื่อเป็นประโยชน์กับนักศึกษาที่จะสอบผ่าน NLE1 และพัฒนาข้อสอบให้มีคุณภาพดี สามารถเก็บเป็นคลังข้อสอบได้

ตัวชี้วัดและเป้าหมายของโครงการ

1. ค่าความเชื่อมั่นของข้อสอบ comprehensive1 ทั้งฉบับ (KR.20)
2. ร้อยละของจำนวนข้อสอบที่มีค่าการวิเคราะห์ที่ได้คุณภาพ
3. ร้อยละของจำนวนข้อสอบที่ดีที่สามารถเก็บเป็นคลังข้อสอบได้
4. ร้อยละของจำนวนนักศึกษาที่สอบผ่าน NLE1 และ comprehensive1

แผนงาน (Approach)

ขั้นตอนการดำเนินงาน	มกราคม	กุมภาพันธ์	มีนาคม	เมษายน	พฤษภาคม	มิถุนายน	กรกฎาคม	สิงหาคม	กันยายน	ตุลาคม	พฤศจิกายน	ธันวาคม
1. ขั้นตอนการวางแผนงาน การทบทวนหาข้อมูลการสอบ comprehensive1		✓	✓									
2. แต่งตั้งคณะกรรมการพิจารณาข้อสอบ				✓								

ขั้นตอนการดำเนินงาน	มกราคม	กุมภาพันธ์	มีนาคม	เมษายน	พฤษภาคม	มิถุนายน	กรกฎาคม	สิงหาคม	กันยายน	ตุลาคม	พฤศจิกายน	ธันวาคม
3. ประชุมคณะกรรมการข้อสอบ เพื่อจัดทำตารางข้อสอบ table of specification				✓								
4. หน่วยทะเบียนฯ ดำเนินการขอข้อสอบจากแต่ละภาควิชาตามตารางข้อสอบ table of specification				✓								
5. ภาควิชาออกข้อสอบตามตารางข้อสอบ table of specification					✓	✓	✓	✓				
6. ประชุมคณะกรรมการเพื่อพิจารณาข้อสอบ									✓	✓	✓	✓
7. ผู้เชี่ยวชาญ ตรวจสอบข้อสอบภาพรวมทั้งฉบับเพื่อดูความเหมาะสม ไม่มีข้อสอบที่ซ้ำนำคำตอบในข้ออื่น	✓											
8. สอบ comprehensive1		✓										
9. วิเคราะห์คะแนนสอบของนักศึกษา รายบุคคลจำแนกตามวัตถุประสงค์ และแจ้งผลการวิเคราะห์ให้นักศึกษาทราบก่อนการสอบ NLE1 เพื่อให้นักศึกษาทราบจุดอ่อนยังต้องพัฒนา				✓								
10. วิเคราะห์ข้อสอบและส่งผลการวิเคราะห์ไปยังรายวิชาผู้ออกข้อสอบ เพื่อนำมาปรับปรุงพัฒนาข้อสอบในปีต่อไป และเก็บข้อสอบที่มีคุณภาพเข้าคลังข้อสอบ				✓								
11. วิเคราะห์เปรียบเทียบผลการสอบ comprehensive1 และ NLE1 เพื่อนำมาพัฒนาข้อสอบต่อไป			✓									

กระบวนการ (Process) หรือการปฏิบัติตามแผนงาน (Deploy)

ได้มีการดำเนินการตามกระบวนการ PDCA คือ การนำปัญหาจากผลการวิเคราะห์ข้อสอบ comprehensive1 ในช่วงปีแรก ๆ พบว่าข้อสอบส่วนใหญ่จะมีลักษณะที่เน้นความจำในเนื้อหาของวิทยาศาสตร์การแพทย์พื้นฐานและเป็นข้อสอบที่ต้องมีการพัฒนาปรับปรุงในสัดส่วนที่สูง และในปีการศึกษา 2547 ซึ่งเป็นปีแรกที่มีการสอบ NLE1 นักศึกษาแพทย์ชั้นปีที่ 3 มีอัตราการสอบผ่าน NLE1 ไม่ถึงร้อยละ 80 มาดำเนินการแก้ไขโดยวางแผนการพัฒนาการสอบ comprehensive1 ดังนี้

1. ขั้นตอนการวางแผนงาน (Plan) การทบทวน หาข้อมูล การสอบ comprehensive1

ในปี พ.ศ.2547 ศูนย์ประเมินและรับรองความรู้ความสามารถในการประกอบวิชาชีพเวชกรรม (ศรว.) ได้เริ่มจัดการสอบ NLE1 ในนักศึกษาแพทย์ชั้นปีที่ 3 โดยกำหนดช่วงเวลาการสอบใกล้เคียงกับการสอบ comprehensive1 ของคณะฯ ซึ่งผลการสอบในช่วงแรก ๆ นักศึกษาแพทย์ ม.อ. สอบผ่าน NLE1 ไม่ถึงร้อยละ 80

คณะแพทยศาสตร์ จึงได้หาข้อมูลการสอบ NLE1 พบว่าข้อสอบมีลักษณะเป็นข้อสอบเชิงประยุกต์ที่บูรณาการความรู้ระหว่างปริคlinikและคลินิก โดยตัวข้อสอบมีระดับความเชื่อมั่นของข้อสอบทั้งฉบับ KR.20 สูงกว่า 0.8 ซึ่งถือว่าเป็นข้อสอบที่มีความเชื่อมั่นสูง และข้อสอบแต่ละข้อมีการวิเคราะห์ค่าความยากง่ายโดยการหาค่า Acceptable index (AI) เพื่อนำมาคำนวณหาเกณฑ์ผ่านของการสอบ

ดังนั้นคณะแพทยศาสตร์ จึงวางแผนในการพัฒนากระบวนการออกข้อสอบและข้อสอบ comprehensive 1 ให้ได้มาตรฐานและมีลักษณะใกล้เคียงกับข้อสอบของ ศรว. เพื่อเป็นประโยชน์กับนักศึกษาที่จะสอบผ่าน NLE1 และพัฒนาข้อสอบให้มีคุณภาพดี สามารถเก็บเป็นคลังข้อสอบได้ โดยใช้กระบวนการ PDCA ดังนี้

- P : ศึกษาและทบทวนการดำเนินการและกระบวนการได้มาซึ่งข้อสอบ comprehensive 1 ที่ผ่านมา เพื่อกำหนดรูปแบบ วิธีการจัดการที่เหมาะสมที่จะดำเนินการจัดทำ comprehensive 1 สำหรับคณะแพทยศาสตร์ โดยได้ศึกษาวิธีการดำเนินการและกระบวนการการออกข้อสอบ NLE1 ของ ศรว.เพื่อนำมาประยุกต์ใช้กับการสอบ comprehensive 1
- D : ศึกษาวิธีการดำเนินการและกระบวนการการออกข้อสอบ NLE1 ของ ศรว. และนำประยุกต์ให้เข้ากับกระบวนการการออกข้อสอบ comprehensive 1 ของคณะแพทยศาสตร์ โดยเริ่มสร้างแผนงานการดำเนินการทั้งปีการศึกษาเพื่อประเมินความเป็นไปได้ของโครงการและปรับช่วงเวลาให้มีความเหมาะสมและสามารถดำเนินการตามแผนได้จริง
- C : พบว่าแผนงานการดำเนินการทั้งปีการศึกษาที่ตั้งไว้ มีความเหมาะสมและสามารถดำเนินการตามแผนได้
- A : ดำเนินการตามแผนงานที่ตั้งไว้

2. แต่งตั้งคณะกรรมการพิจารณาข้อสอบ

การได้มาซึ่งคณะกรรมการพิจารณาข้อสอบถือเป็นเรื่องที่มีความสำคัญ คณะฯจึงดำเนินการจัดสรรกรรมการพิจารณาข้อสอบ โดยใช้กระบวนการ PDCA ดังนี้

- P : วางแผนกำหนดคุณสมบัติของคณะกรรมการพิจารณาข้อสอบ และกำหนดให้มีผู้เชี่ยวชาญด้านการประเมินผลชั้นปรีคลินิกและคลินิก ร่วมเป็นคณะกรรมการพิจารณาข้อสอบ ในส่วนคณะกรรมการจะคัดเลือกอาจารย์ผู้ทรงคุณวุฒิจากแต่ละภาควิชาที่มีส่วนเกี่ยวข้องในการจัดการเรียนการสอนทั้งจากคณะแพทยศาสตร์และคณะวิทยาศาสตร์

D : แต่งตั้งคณะกรรมการพิจารณาข้อสอบโดยมีผู้เชี่ยวชาญด้านการประเมินผลชั้นปรีคลินิกและคลินิก เริ่มตั้งแต่ปีการศึกษา 2553 ดังนี้
ผู้เชี่ยวชาญด้านการประเมินผลชั้นปรีคลินิกและคลินิก

- รองคณบดีฝ่ายการศึกษา
- ผู้ช่วยคณบดีฝ่ายการศึกษา

คณะแพทยศาสตร์

- ตัวแทนภาควิชาเวชศาสตร์ชุมชน
- ตัวแทนภาควิชาอายุรศาสตร์
- ตัวแทนภาควิชาสูติศาสตร์และนรีเวชวิทยา
- ตัวแทนภาควิชาศัลยศาสตร์
- ตัวแทนภาควิชาพยาธิวิทยา
- ตัวแทนภาควิชากุมารเวชศาสตร์
- ตัวแทนภาควิชาวิสัญญีวิทยา
- ตัวแทนภาควิชารังสีวิทยา
- ตัวแทนภาควิชาศัลยศาสตร์ออร์โธปิดิกส์
- ตัวแทนภาควิชาโสต สอ นาสิกและลาริงซ์วิทยา
- ประธานรายวิชาระบบเลือดฯ ภาควิชาพยาธิวิทยา

คณะวิทยาศาสตร์

- รองคณบดีฝ่ายวิทยาศาสตร์สุขภาพ คณะวิทยาศาสตร์
- ประธานรายวิชาระบบย่อยอาหารฯ
- ตัวแทนภาควิชาเภสัชวิทยา
- ตัวแทนภาควิชาจุลชีววิทยา
- ตัวแทนภาควิชากายวิภาคศาสตร์
- ตัวแทนภาควิชาชีวเคมี
- ตัวแทนภาควิชาสรีระวิทยา
- ประธานรายวิชาภูมิคุ้มกันวิทยา
- ประธานรายวิชาระบบทางเดินปัสสาวะฯ
- ประธานรายวิชาระบบประสาทฯ 1, 2
- ประธานรายวิชาบทนำวิทยาศาสตร์การแพทย์ 3

- ประธานรายวิชาระบบหายใจ, ระบบหัวใจ
 - ประธานรายวิชาระบบต่อมไร้ท่อฯ
- C : ตรวจสอบความเหมาะสมของคณะกรรมการพิจารณาข้อสอบ โดยประเมินจากความครอบคลุมเนื้อหาและองค์ความรู้ที่ใช้ในการออกข้อสอบ
- A : ดำเนินการแต่งตั้งคณะกรรมการพิจารณาข้อสอบโดยมีผู้เชี่ยวชาญด้านการประเมินผลชั้นปรีคลินิกและคลินิกร่วมเป็นคณะกรรมการ

3. จัดทำตารางข้อสอบ table of specification

เมื่อแต่งตั้งคณะกรรมการข้อสอบ comprehensive 1 แล้ว จึงมีการจัดการประชุมคณะกรรมการฯ เพื่อจัดทำตารางข้อสอบ table of specification โดยดำเนินการในรูปแบบ PDCA คือ

- P : วางแผนการจัดทำตารางข้อสอบ table of specification โดยใช้ตารางการออกข้อสอบเหมือนกับเกณฑ์มาตรฐานแพทยสภา อิงตามเกณฑ์การออกข้อสอบ NLE1 โดยจะวิเคราะห์และทบทวนเนื้อหาการจัดการเรียนการสอนในระดับชั้นปีที่ 1-3 ของคณะฯ ร่วมด้วย เพื่อใช้ในการกำหนดเป็นตารางการออกข้อสอบต่อไป
- D : สร้างตารางการออกข้อสอบ table of specification และกำหนดภาควิชาที่รับผิดชอบในการออกข้อสอบ
- C : ส่งตารางการออกข้อสอบ table of specification ที่ผ่านการพิจารณาจากคณะกรรมการฯ ไปยังแต่ละภาควิชาเพื่อพิจารณาและรับทราบหน้าที่รับผิดชอบในการออกข้อสอบ เพื่อรับรองความถูกต้องครบถ้วนของเนื้อหาในตารางการออกข้อสอบ table of specification อีกครั้งหนึ่ง
- A : ปรับแก้ตารางการออกข้อสอบ table of specification ที่ผ่านการพิจารณาจากคณะกรรมการฯ และภาควิชาแล้ว เพื่อนำไปใช้เป็นตาราง

การออกข้อสอบ table of specification ฉบับสมบูรณ์ เพื่อใช้ในการทำข้อสอบ comprehensive1 ต่อไป

4. หน่วยทะเบียนฯ ดำเนินการขอข้อสอบจากแต่ละภาควิชาตามตารางข้อสอบ table of specification

เมื่อได้ตารางการออกข้อสอบ table of specification ฉบับสมบูรณ์ หน่วยทะเบียนฯ และประเมินผลการศึกษา จะดำเนินการส่งตารางการออกข้อสอบ table of specification ไปยังภาควิชาที่ได้รับมอบหมายให้ออกข้อสอบ โดยการขอข้อสอบนั้นดำเนินการในรูปแบบ PDCA คือ

- P : วางแผนกระบวนการขอข้อสอบและมีการกำหนดรูปแบบข้อสอบที่เป็นมาตรฐาน โดยมีการสร้างแบบฟอร์มการออกข้อสอบและมีเอกสารประกอบที่เอื้อต่อการออกข้อสอบให้สะดวกมากขึ้น และใช้ระบบ e-mail ของคณะแพทย์ ในการส่งข้อมูลเพื่อเพิ่มความสะดวกรวดเร็วในการทำงาน
- D : คณะฯ สร้างแบบฟอร์มในการออกข้อสอบพร้อมทั้งมีคำแนะนำและตัวอย่างข้อสอบที่ได้มาตรฐานและลักษณะข้อสอบที่ไม่ควรออก เพื่อให้ได้มาซึ่งข้อสอบที่มีมาตรฐานเดียวกัน และเอื้อต่อการนำมาวิเคราะห์และจัดหมวดหมู่
- C : เมื่อส่งข้อมูลและรายละเอียดทั้งหมดไปยังแต่ละภาควิชาแล้ว จะมีการตรวจสอบความครบถ้วนของเนื้อหาทั้งหมดที่แต่ละภาควิชาได้รับ ว่ามีความถูกต้องครบถ้วนสมบูรณ์หรือไม่
- A : หากตรวจสอบพบว่าผิดพลาดหรือภาควิชามีข้อสงสัยเรื่องตารางข้อสอบ table of specification หน่วยทะเบียนฯ จะดำเนินการให้ข้อมูลแก่ภาควิชาเพื่อความครบถ้วนของเนื้อหาทั้งหมดที่เกี่ยวข้องกับตารางข้อสอบ

5. อาจารย์ประจำภาควิชาออกข้อสอบตามตารางข้อสอบ table of specification

เมื่อหัวหน้าภาควิชาได้รับตารางข้อสอบ table of specification ในหัวข้อที่ภาควิชาได้รับมอบหมายให้ออกข้อสอบ จะดำเนินการกระจายข้อสอบเพื่อมอบหมายให้อาจารย์ในภาควิชาออกข้อสอบ โดยจะส่งต่อแบบฟอร์มในการออกข้อสอบพร้อมทั้งคำแนะนำทั้งหมดให้อาจารย์ที่จะออกข้อสอบ

ทั้งนี้คณะแพทยศาสตร์ ได้วางระบบการให้ความรู้กับอาจารย์ทุกท่านในเรื่องการออกข้อสอบที่ดี โดยคณะฯได้ดำเนินการในเรื่องนี้ตามแผน PDCA ดังนี้

- P : วางแผนกำหนดการจัดอบรมการออกข้อสอบแก่คณาจารย์ทั้งคณะแพทย์และคณะวิทยาศาสตร์ โดยเน้นอาจารย์ใหม่
- D : ดำเนินการจัดอบรมการออกข้อสอบแก่คณาจารย์ทั้งคณะแพทย์และคณะวิทยาศาสตร์ โดยมีการบรรยายให้ความรู้และจัดทำเป็น workshop เพื่อให้อาจารย์สามารถสร้างข้อสอบได้
- C : มีการประเมินหลังการอบรม และให้ข้อมูลย้อนกลับ เพื่อให้อาจารย์นำไปพัฒนาข้อสอบของตนเองต่อไป
- A : อาจารย์แต่ละท่านดำเนินการออกข้อสอบตามที่ได้รับความรู้จากการอบรม

6. ประชุมคณะกรรมการเพื่อพิจารณาข้อสอบ

เมื่อหน่วยทะเบียนฯ ได้รับข้อสอบที่แต่ละภาควิชาส่งมา จะดำเนินการจัดประชุมคณะกรรมการเพื่อพิจารณาข้อสอบทุกข้อ โดยการดำเนินการตามแผน PDCA ดังนี้

- P : หน่วยทะเบียนฯ รวบรวมและจัดเรียงลำดับข้อสอบเพื่อวางแผนในการนำข้อสอบเข้าพิจารณาในที่ประชุม
- D : นำข้อสอบทุกข้อที่ได้รับจากภาควิชา เข้าที่ประชุมคณะกรรมการพิจารณาข้อสอบ โดยข้อสอบที่พิจารณาแต่ละข้อ อย่างน้อยจะต้องมีตัวแทนของอาจารย์จากภาควิชาที่เป็นเจ้าของข้อสอบ มาเข้าร่วม

ประชุม ร่วมกับผู้เชี่ยวชาญด้านการประเมินผลชั้นปรีคลินิกและชั้นคลินิก เพื่อให้ได้ข้อสอบที่มีมาตรฐานและมีสัดส่วนของข้อสอบที่เป็น application มากที่สุด โดยข้อสอบแต่ละข้อจะมีการวิเคราะห์ค่าความยากง่ายโดยการหาค่า Acceptable index (AI)

- C : ผู้เชี่ยวชาญด้านการประเมินผลชั้นปรีคลินิกและคลินิกและคณะกรรมการพิจารณาข้อสอบ จะพิจารณาและตรวจสอบความครบถ้วนสมบูรณ์ของข้อสอบแต่ละข้อ และดำเนินการปรับแก้ข้อสอบเพื่อความเหมาะสม หรือส่งคืนผู้ออกข้อสอบให้พิจารณาปรับแก้ข้อสอบและนำเข้าพิจารณาใหม่ในครั้งต่อไป
- A : ผู้ออกข้อสอบดำเนินการปรับแก้ข้อสอบตามที่คณะกรรมการพิจารณาข้อสอบให้ข้อเสนอแนะ

7. ผู้เชี่ยวชาญ ตรวจสอบข้อสอบภาพรวมทั้งฉบับ

เมื่อข้อสอบทุกข้อได้ผ่านการพิจารณาจากที่ประชุมคณะกรรมการพิจารณาข้อสอบแล้ว ประธานซึ่งเป็นผู้เชี่ยวชาญด้านการประเมินผลชั้นปรีคลินิกและคลินิกจะตรวจสอบข้อสอบทั้งฉบับเพื่อตรวจสอบความถูกต้อง สมบูรณ์ของข้อสอบ และดูว่าข้อสอบแต่ละข้อไม่มีข้อสอบที่ซ้ำนำคำตอบในข้ออื่นและไม่มี ความซ้ำซ้อน

8. ดำเนินการสอบ comprehensive1

คณะแพทยศาสตร์ กำหนดให้สอบ comprehensive1 ในช่วงปิดเทอมของชั้นปีที่ 3 โดยให้สอบ comprehensive1 ก่อน NLE1 อย่างน้อย 2 สัปดาห์ เพื่อให้ให้นักศึกษามีเวลาในการเตรียมตัวเพิ่มเติมสำหรับการสอบ NLE1 ต่อไป

9. วิเคราะห์คะแนนสอบของนักศึกษาและประกาศให้นักศึกษาทราบไม่เกิน 5 วันหลังการสอบ

เมื่อเสร็จสิ้นการสอบ หน่วยทะเบียนฯ จะดำเนินการตรวจและวิเคราะห์คะแนนสอบของนักศึกษาจำแนกตามวัตถุประสงค์ เพื่อประกาศคะแนน

comprehensive1 ให้นักศึกษาทราบ และนำมาพัฒนาความรู้ก่อนการสอบ NLE1 โดยกระบวนการได้มาซึ่งผลการตรวจวิเคราะห์คะแนนสอบและกระบวนการประกาศคะแนนให้นักศึกษาทราบ ดำเนินการตามแผน PDCA ดังนี้

- P : วางแผนการดำเนินการเรื่องการตรวจและวิเคราะห์คะแนนสอบราย วัตถุประสงค์ โดยนำเครื่องและโปรแกรมการตรวจข้อสอบแบบอัตโนมัติ มาใช้ในคณะแพทยศาสตร์ รวมถึงสร้างระบบการประกาศคะแนนให้นักศึกษาแต่ละคนทราบโดยผ่านระบบ E-learning
- D : ตรวจข้อสอบและวิเคราะห์คะแนนสอบของนักศึกษาแต่ละคนโดยจำแนก ตามรายวัตถุประสงค์ เพื่อให้ นักศึกษาทราบถึงจุดที่ต้องพัฒนาความรู้
- C : มีระบบการสุ่มตรวจสอบคะแนนสอบของนักศึกษาแต่ละคน เพื่อรับรอง ความถูกต้องของคะแนนสอบ
- A : เมื่อตรวจสอบความถูกต้องของคะแนนสอบแล้ว จะประกาศคะแนนให้นักศึกษาแต่ละคนทราบโดยผ่านระบบ E-learning ไม่เกิน 5 วันหลัง การสอบ เพื่อให้ นักศึกษามีเวลาในการเตรียมตัวและพัฒนาตนเองก่อน การสอบ NLE1 ต่อไป

10. วิเคราะห์ข้อสอบ

หน่วยทะเบียนฯ จะทำการวิเคราะห์ข้อสอบทุกข้อโดยละเอียดและ ส่งผลการวิเคราะห์ไปยังผู้ออกข้อสอบ เพื่อนำมาปรับปรุงพัฒนาข้อสอบในปีต่อไป และเก็บข้อสอบที่มีคุณภาพเข้าคลังข้อสอบ ซึ่งจากผลการวิเคราะห์ ข้อสอบสุรปุยอนหลังตั้งแต่ปีการศึกษา 2551-2555 พบว่า ค่าความเชื่อมั่นของ ข้อสอบ comprehensive1 ทั้งฉบับ (KR.20) มีค่าเฉลี่ยสูงกว่า 0.8 และแนวโน้ม สูงขึ้นในทุก ๆ ปี และจากผลการวิเคราะห์ข้อสอบพบว่ามีข้อสอบที่ดีมีคุณภาพ สามารถเก็บเข้าคลังข้อสอบได้นั้นมีสัดส่วนที่เพิ่มขึ้น ส่วนสัดส่วนของข้อสอบที่ ต้องตัดทิ้งนั้นก็ลดลงอย่างเห็นได้ชัด (ข้อมูลแสดงในผลการดำเนินงาน)

11. วิเคราะห์การสอบ comprehensive1 และ NLE1 เพื่อนำมา พัฒนาข้อสอบต่อไป

จากการวิเคราะห์เปรียบเทียบผลการสอบ comprehensive1 เปรียบเทียบกับผลการสอบ NLE1 ของนักศึกษาแพทย์ ม.อ. พบว่าแนวโน้มของผู้สอบผ่านเพิ่มมากขึ้นในทุก ๆ ปี จากผลการวิเคราะห์คะแนนสอบนั้น คณะแพทย์ฯ สามารถพยากรณ์ได้ว่านักศึกษาที่ได้คะแนนสอบ comprehensive1 ร้อยละ 60 ขึ้นไป จะสอบผ่าน NLE1 ซึ่งข้อมูลการพยากรณ์นี้ ทำให้นักศึกษาสามารถประเมินตนเองและกระตุ้นให้นักศึกษามีความกระตือรือร้นในการพัฒนาความรู้ของตนเองก่อนสอบ NLE1

จากผลการศึกษาและทบทวนการดำเนินการและกระบวนการได้มาซึ่งข้อสอบ comprehensive1 ในแต่ละปีจะทำให้คณะแพทยศาสตร์ มีวิธีการจัดการที่เหมาะสมที่จะดำเนินการพัฒนาการสอบ comprehensive 1 ต่อไป

การประเมินทบทวนผลการดำเนินการ (Assessment & Review)

จากการดำเนินการได้มีการประเมินทบทวนผลการดำเนินการอย่างต่อเนื่องดังกล่าวแล้วข้างต้น การประเมินในภาพรวมพบว่า อุปสรรคสำคัญที่ควรได้รับการพัฒนามีดังนี้

1. ได้รับข้อสอบจากแต่ละภาควิชาไม่ครบถ้วนตามที่ได้อบรมหมายไปวิเคราะห์ปัญหา อาจารย์บางท่านไม่ออกข้อสอบให้เพราะคิดว่าไม่ได้สอนในหัวข้อที่จะออกข้อสอบ และการออกข้อสอบเป็นภาระงานเพิ่มเติมที่ไม่มีค่าตอบแทนให้อาจารย์
2. ผู้ออกข้อสอบออกข้อสอบไม่ตรงตามวัตถุประสงค์ในตารางการออกข้อสอบวิเคราะห์ปัญหา อาจารย์บางท่านยังขาดประสบการณ์ในการออกข้อสอบ

แผนหรือแนวทางการพัฒนาคุณภาพอย่างต่อเนื่องในอนาคต

เพื่อให้มีการพัฒนาข้อสอบ comprehensive1 อย่างต่อเนื่องควรมีแผนการดำเนินการ ดังนี้

1. กำหนดภาระงานของอาจารย์ในเรื่องการออกข้อสอบที่ชัดเจน

2. มีแผนกลยุทธ์ที่จะทำให้เพิ่มแรงจูงใจในเรื่องการออกข้อสอบแก่อาจารย์
3. มีแผนสนับสนุนการศึกษา วิจัย และพัฒนาข้อสอบ comprehensive1 ให้มากยิ่งขึ้น
4. จัดสรรงบประมาณเพื่อการจัดหาโปรแกรมในการทำข้อสอบที่มีคุณภาพและทันสมัย

จุดแข็ง (Strength) หรือ สิ่งที่ทำได้ดีในประเด็นที่นำเสนอ

1. คณะแพทยศาสตร์ให้ความสำคัญกับการสอบ comprehensive1
2. มีผู้เชี่ยวชาญด้านการประเมินผลชั้นปรีคลินิกและคลินิกร่วมเป็นคณะกรรมการ comprehensive1
3. อาจารย์ให้ความร่วมมือในการออกข้อสอบ comprehensive1
4. อาจารย์ให้ความสำคัญและมีความตั้งใจในการพัฒนาข้อสอบ comprehensive1
5. ข้อสอบ comprehensive1 ได้รับการยอมรับจากสถาบันอื่นหลายสถาบันในการส่งนักศึกษามาสอบโดยใช้ข้อสอบร่วมกับนักศึกษาของ ม.อ.

กลยุทธ์ หรือ ปัจจัยที่นำไปสู่ความสำเร็จ

1. ผู้บริหารคณะแพทยศาสตร์ ให้การสนับสนุนในการจัดซื้อเครื่องตรวจข้อสอบและโปรแกรมการวิเคราะห์ข้อสอบ
2. จัดให้มีหน่วยงานที่รับผิดชอบและพัฒนาองค์ความรู้ด้านการวัดประเมินผลเพื่อนำมาใช้วิเคราะห์ข้อสอบ
3. พัฒนาให้บุคลากรมีความรู้ ความชำนาญในเรื่องการวิเคราะห์ข้อสอบ
4. การแลกเปลี่ยนเรียนรู้ระดับองค์กร โดยคณะแพทยศาสตร์ อนุญาตให้สถาบันอื่นมาร่วมสอบ comprehensive1 โดยไม่คิดค่าใช้จ่ายใด

ๆ ทั้งสิ้น และทางสถาบันสามารถออกข้อสอบและส่งมาเข้าที่ประชุม
พิจารณาข้อสอบ เพื่อนำข้อสอบใช้ในการสอบด้วย

**ผลการดำเนินงาน (Result)/ เปรียบเทียบ 3 ปี และ/หรือ
เปรียบเทียบกับหน่วยงานภายใน/ภายนอก**

1. ได้ข้อสอบ comprehensive1 ที่มีมาตรฐานและมีลักษณะใกล้เคียงกับข้อสอบ NLE1 โดยสามารถวิเคราะห์คะแนนสอบ โดยจำแนกตามวัตถุประสงค์ซึ่งเหมือนกับข้อสอบ NLE1 ของ ศร. ดังนี้

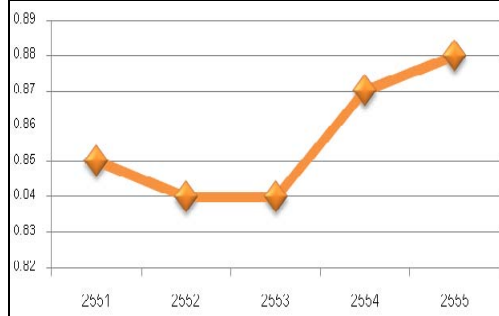
ตารางที่ 1 แสดงร้อยละของคะแนน Mean

Topic	แสดงร้อยละของคะแนน Mean									
	2551		2552		2553		2554		2555	
	Compre1	NLE1	Compre1	NLE1	Compre1	NLE1	Compre1	NLE1	Compre1	NLE1
B1.1	40.0	45.53	47.98	44.6	51.07	ไม่มีข้อมูลรายละเอียดจาก ศร.	63.11	74.90	44.14	73.03
B1.2	60.4	45.03	46.60	58.3	52.49		69.22	70.90	59.84	58.53
B1.3	65.7	56.53	53.19	40.2	74.80		63.32	54.70	69.84	79.47
B1.4	55.7	50.63	50.00	53.9	75.14		64.35	75.10	65.54	62.53
B1.5	48.4	62.07	57.55	43.4	67.01		62.28	62.50	78.82	51.23
B1.6	52.4	72.27	54.47	55.1	63.95		58.39	68.40	68.82	72.57
B1.7	43.0	44.47	49.89	62.0	36.72		35.96	43.40	64.84	56.87
B1.8	53.9	45.67	49.20	57.1	45.20		58.13	51.10	62.58	45.90
B1.9	55.1	53.90	48.78	58.0	50.62		58.86	75.40	63.55	53.47
B1.10	56.3	58.00	56.44	38.3	43.95		60.93	73.40	58.92	60.80
B1.11	54.3	44.70	56.01	37.1	55.42		49.79	40.30	68.66	44.33

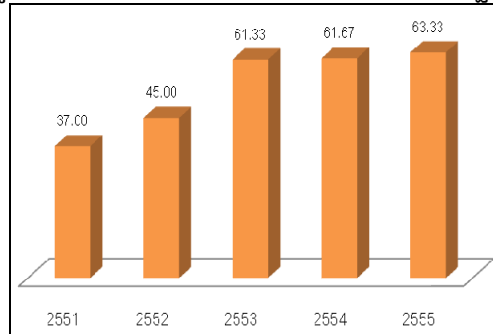
Topic	แสดงร้อยละของคะแนน Mean									
	2551		2552		2553		2554		2555	
	Compre1	NLE1	Compre1	NLE1	Compre1	NLE1	Compre1	NLE1	Compre1	NLE1
B2	64.4	68.73	61.48	64.48	59.58		53.65	79.25	55.06	68.86
B3	59.0	48.74	59.38	56.55	54.83		62.41	75.20	59.65	42.69
B4	73.8	67.37	48.05	39.63	50.94		76.68	67.80	68.86	64.96
B5	50.4	70.59	49.73	51.73	45.67		55.70	54.65	48.75	60.13
B6	48.0	61.32	48.67	56.38	53.21		68.32	68.23	66.69	68.43
B7	66.0	52.81	54.16	62.53	59.58		68.61	65.13	71.68	62.14
B8	48.8	66.85	56.96	60.35	64.00		61.12	74.58	52.66	69.60
B9	48.7	59.74	53.36	67.85	47.00		56.81	63.38	60.39	69.75
B10	56.3	58.55	52.90	56.23	49.97		68.28	63.25	62.90	67.72
B11	52.9	64.07	49.20	58.13	49.54		63.19	75.13	73.92	68.13
<p>ข้อมูลแสดงรายละเอียด Topic ของข้อสอบ</p> <p>B1.1 Biochemistry and molecular biology, B1.2 Biology of cells, B1.3 Human dev. and genetics, B1.4 Biology of tissue response to diseases, B1.5 Gender, ethnic and behavioral considerations affecting., B1.6 Multisystem process, B1.7 Principles of specimen collections and lab interprete, B1.8 Pharmacodynamic and pharmacokinetic process, B1.9 Micro biology and infection,</p> <p>B1.10 Immune response, B1.11 Quantitative methods, B2 Hematopoietic and Lymphoreticular systems, B3 Central and Peripheral Nervous systems, B4 Skin and related connective tissue, B5 Musculoskeletal system, B6 Respiratory system, B7 Cardiovascular system B8 Gastrointestinal system, B9 Renal/Urinary system, B10 Reproductive system, B11 Endocrine system</p>										

2. ได้ผลการวิเคราะห์ข้อสอบ เพื่อนำมาปรับปรุงพัฒนาข้อสอบในปีต่อไป และสามารถเก็บข้อสอบที่มีคุณภาพเข้าคลังข้อสอบ

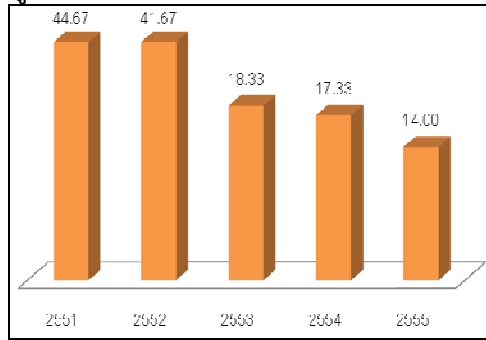
รูปที่ 1 กราฟเส้นแสดงค่าความเชื่อมั่นของข้อสอบ (KR.20)



รูปที่ 2 กราฟแท่งแสดงสัดส่วนข้อสอบที่ได้มาตรฐาน

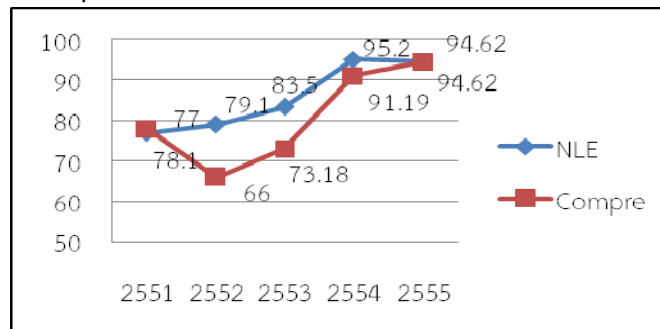


รูปที่ 3 กราฟแท่งแสดงสัดส่วนข้อสอบที่ใช้ไม่ได้

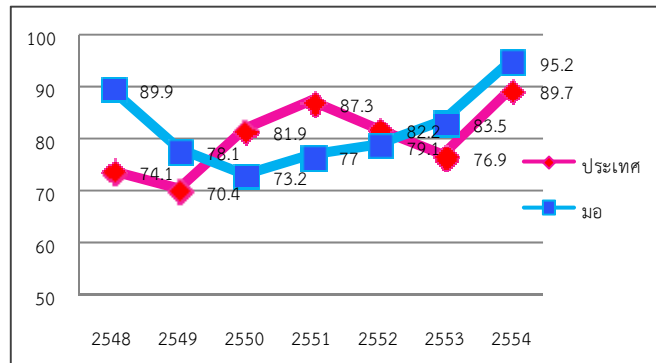


3. ผลการวิเคราะห์ผลการสอบ NLE1 พบว่าร้อยละของผู้สอบผ่านมีแนวโน้มสูงขึ้นในทุก ๆ ปี โดยหากเปรียบเทียบกับสถาบันอื่น พบว่านักศึกษาแพทย์ มอ. มีร้อยละของการสอบผ่านสูงกว่าภาพรวมทั้งประเทศ

รูปที่ 4 กราฟเส้นแสดงจำนวนร้อยละของผู้สอบผ่านการสอบ comprehensive1 และการสอบ NLE1 ของแต่ละปีการศึกษา



รูปที่ 5 กราฟเส้นแสดงจำนวนร้อยละของผู้สอบผ่านการสอบ NLE1 ของนักศึกษาแพทย์ มอ. และนักศึกษาแพทย์จากสถาบันอื่นภาพรวมทั้งประเทศ



บทสรุป

คณะแพทยศาสตร์ให้ความสำคัญกับการสอบ comprehensive1 โดยเล็งเห็นโอกาสในการพัฒนาข้อสอบประมวลความรู้ชั้นที่ 1 ให้ได้มาตรฐานและมีลักษณะใกล้เคียงกับข้อสอบ NLE1 ของ ศรว. ทั้งนี้เพื่อเป็นประโยชน์กับนักศึกษาและต้องการพัฒนาข้อสอบให้มีคุณภาพดี สามารถเก็บเป็นคลังข้อสอบได้ โดยคณะฯ ได้แต่งตั้งผู้เชี่ยวชาญด้านปริคlinikและคลินิกเข้ามาเป็นประธานคณะกรรมการพิจารณาข้อสอบ สนับสนุนให้มีการจัดการอบรมเรื่องการออกข้อสอบ การวัดและประเมินผล เพื่อเป็นการเพิ่มเติมความรู้เรื่องการออกข้อสอบให้กับอาจารย์อย่างต่อเนื่อง อีกทั้งยังนำเทคโนโลยีด้านการตรวจข้อสอบเข้ามาใช้ในการตรวจและวิเคราะห์ข้อสอบให้มีความแม่นยำ ถูกต้องและรวดเร็วมากขึ้น จึงทำให้ปัจจุบันคณะฯ มีข้อสอบที่ดี มีคุณภาพเก็บไว้ในคลังข้อสอบจำนวนมาก ระดับหนึ่ง และจากผลการสอบ NLE1 ของนักศึกษาแพทย์พบว่ามร้อยละของผู้สอบผ่านที่สูงขึ้น เฉลี่ยเกินร้อยละ 80 และมีแนวโน้มเพิ่มขึ้นเรื่อย ๆ

เอกสารอ้างอิง

1. เกณฑ์ความรู้ความสามารถในการประเมินเพื่อรับใบอนุญาต เป็นผู้ประกอบวิชาชีพเวชกรรม
2. ระบบตรวจและวิเคราะห์คำตอบแบบปรนัย Multiple Choice Test Analyzer MCTA V4.51
3. สรุปผลการวิเคราะห์ข้อสอบ comprehensive1 ของคณะแพทยศาสตร์ มหาวิทยาลัยสงขลานครินทร์
4. สรุปผลการวิเคราะห์ข้อสอบ NLE1 ของ ศรว.



ด้านบริหารจัดการ

แนวปฏิบัติที่เป็นเลิศ



การทำปฎิบัติที่เน้นพัฒนา

หน่วยงาน

กองอาคารสถานที่ วิทยาเขตปัตตานี

คณะทำงานพัฒนาแนวปฏิบัติที่เป็นเลิศ

- | | |
|---|---------------------|
| 1. ผู้ช่วยรองอธิการบดี วิทยาเขตปัตตานี | ประธาน |
| 2. ผู้อำนวยการกองอาคารสถานที่ วิทยาเขตปัตตานี | กรรมการ |
| 3. นายประทีป พรหมยอด | กรรมการ |
| 4. นายวิเชียร เพิ่มพูนมหาศาล | กรรมการ |
| 5. นายมนัส เสาะสุวรรณ | กรรมการ |
| 6. นายบาริ สามเฒ่า | กรรมการ |
| 7. นายสมใจ เพชรมะโน | กรรมการ |
| 8. นายนิอาแซ เพ็งมุขอ | กรรมการ |
| 9. นายนรินทร์ แดงเย็น | กรรมการ |
| 10. นายประมาณ เพชรศรี | กรรมการ |
| 11. นายพล ชูศรีนุ่น | กรรมการ |
| 12. นายนิกร แดงเย็น | กรรมการ |
| 13. นางแวฮัสนะห์ อีปู้ | กรรมการและเลขานุการ |
| 14. นางสาวปัทมา อนันตพันธ์ | ผู้ช่วยเลขานุการ |

ข้อมูลทั่วไปของกองอาคารสถานที่ วิทยาเขตปัตตานี

กองอาคารสถานที่วิทยาเขตปัตตานี ได้จัดตั้งขึ้นตามประกาศมหาวิทยาลัยสงขลานครินทร์ เรื่องการจัดตั้งหน่วยงานภายในสำนักงาน

อธิการบดี มหาวิทยาลัยสงขลานครินทร์ เมื่อวันที่ 12 พฤษภาคม 2552 โดย
แบ่งงานออกเป็น 4 งาน คือ

1. งานอาคารสถานที่และซ่อมบำรุงรักษา
2. งานสาธารณูปการ
3. งานรักษาความปลอดภัย
4. งานบริหารและจัดการทั่วไป

บุคลากรทั้งสิ้น ประกอบด้วย ข้าราชการ จำนวน 5 อัตรา พนักงาน
มหาวิทยาลัย จำนวน 3 อัตรา พนักงานราชการ จำนวน 1 อัตรา
ลูกจ้างประจำ จำนวน 94 อัตรา พนักงานเงินรายได้ จำนวน 72 อัตรา รวม
ทั้งสิ้น จำนวน 175 อัตรา ส่วนรูปแบบการบริหารงานนั้นเป็นการบริหารงานของ
ฝ่ายสนับสนุนให้แก่คณะ/สถาบัน/สำนัก/วิทยาลัย/และหน่วยงานอื่นที่สังกัด
วิทยาเขตปัตตานี ในด้านสาธารณูปโภค ซ่อมแซม บริการอื่น ๆ โดยเฉพาะอย่างยิ่ง
ยังต้องรับผิดชอบดูแลงานด้านภูมิทัศน์ทั้งระบบ และในการดำเนินงานด้านภูมิ
ทัศน์นั้น ส่วนใหญ่จะเกี่ยวข้องกับความสะดวก ไม้ดอก ไม้ประดับ และไม้
ประเภทให้ความร่มรื่น สิ่งสำคัญที่จะต้องใช้ก็คือปุ๋ย ซึ่งกองอาคารสถานที่วิทยา
เขตปัตตานี ได้จัดทำโครงการปุ๋ยหมักไปแล้ว โดยใช้หญ้าที่หน่วยสนามตัดแต่ละ
วัน นำมาเป็นวัสดุหลักในการทำปุ๋ยหมัก และใช้ส่วนอื่นประกอบ เช่น พด.1 ปุ๋ย
คอก ยูเรีย แกลบ เป็นต้น แต่กระบวนการดังกล่าวต้องใช้เวลาจนถึง 3 เดือน
จึงจะใช้งานได้ จึงได้คิดพัฒนาแบบใหม่ขึ้น ซึ่งจะกล่าวถึงรายละเอียดในข้อที่ 5
ต่อไป

กองอาคารสถานที่วิทยาเขตปัตตานี ได้กำหนดวิสัยทัศน์ และพันธกิจไว้
ดังนี้

- ❖ **วิสัยทัศน์**
เป็นองค์กรบริการที่ดีเลิศ
- ❖ **พันธกิจ**
 1. ส่งเสริมการเรียนรู้และพัฒนางาน
 2. สร้างจิตสำนึกที่ดีในการให้บริการ
 3. รับผิดชอบด้านรักษาความปลอดภัยและระบบสาธารณูปการ

4. พัฒนาระบบฐานข้อมูลให้เป็นปัจจุบัน
5. พัฒนาระบบภูมิทัศน์

บุคลากร

กองอาคารสถานที่วิทยาเขตปัตตานีมีบุคลากรทั้งสิ้น จำนวน 175 อัตรา ประกอบด้วย

ข้าราชการ	5	อัตรา
พนักงานมหาวิทยาลัย	3	อัตรา
พนักงานราชการ	1	อัตรา
ลูกจ้างประจำ	94	อัตรา
พนักงานเงินรายได้	72	อัตรา

❖ งบประมาณ

งบประมาณที่กองอาคารสถานที่ได้รับการพิจารณาจัดสรรในส่วนที่เป็นงบประมาณเงินรายได้ ประจำปีงบประมาณ 2555 จำนวน 30,000 บาท ส่วนภาระงานนั้น บุคลากรทุกงานทั้ง 4 งาน มีภาระต้องรับผิดชอบหนักมาก เพราะนอกเหนือจากภารกิจปกติเยี่ยงกองอื่น ๆ แล้ว ยังเน้นให้บริการแก่บุคลากรทุกภาคส่วนอีกด้วย นอกจากนี้ยังรับผิดชอบงานบริหารความเสี่ยง โดยได้รับมอบหมายจากรองอธิการบดีให้รับผิดชอบมาตรการด้านรักษาความปลอดภัย ซึ่งเป็นมาตรการที่ทุกวิทยาเขตต้องรับผิดชอบ ตามมติที่ประชุมคณะกรรมการบริหารความเสี่ยง

หลักการและเหตุผล

ตามที่กล่าวแล้วข้างต้นว่ากองอาคารสถานที่วิทยาเขตปัตตานี มีโครงการจัดทำปุ๋ยหมักอยู่แล้ว แต่รูปแบบที่ทำยังคงใช้แรงงานของคนงานหน่วยสนามเข้าไปดำเนินการ แม้ว่าจะได้ปุ๋ยหมักมาจำนวนปีละหลายตันก็ตามแต่เสียเวลาไปมาก เพราะการย่อยสลายของหญ้านั้นค่อนข้างช้า จึงได้ร่วมปรึกษาหารือกันว่า น่าจะมีวิธีที่จะทำให้หญ้าย่อยสลายเป็นปุ๋ยหมักได้เร็วกว่านี้ จึงคิดที่จะนำเทคโนโลยีสมัยใหม่ที่มีอยู่แล้วมาใช้ คือกองอาคารสถานที่มีเครื่องย่อยสลายกิ่งไม้อยู่แล้ว กอปรทั้งมีมอเตอร์ ที่เคยใช้สูบน้ำประปาขึ้นถังเก็บชั้นดาดฟ้า หอพัก 6

และปัจจุบันไม่ได้ใช้ เพราะกองอาคารสถานที่วิทยาเขตปัตตานีได้พัฒนาระบบแรงดันจ่ายน้ำประปาเพิ่มขึ้น สามารถส่งน้ำถึงชั้นตาดฟ้าหอพัก 6 ได้ ก็ควรที่จะนำมอเตอร์ดังกล่าว มาใช้ประกอบเข้ากับเครื่องย่อยสลายกิ่งไม้ เพื่อใช้ย่อยสลายหญ้าแห้งที่เก็บมารวมไว้สำหรับทำปุ๋ยหมัก ก็จะได้ปุ๋ยหมักเร็วกว่าเดิม เพราะหญ้าถูกย่อยสลายก่อนที่จะนำมาผสมเข้ากับส่วนผสมอื่น ๆ ด้วยเหตุผลดังกล่าว จึงเกิดแรงบันดาลใจให้บุคลากรกองอาคารสถานที่วิทยาเขตปัตตานีจัดทำ “ปุ๋ยหมักแนวพัฒนา”

วัตถุประสงค์ของโครงการ

1. เพื่อพัฒนาต่อยอดจากโครงการเดิม ซึ่งจัดทำปุ๋ยหมักแบบปกติ แต่ครั้งนี้ได้นำเทคโนโลยีที่เหมาะสมบางประการมาใช้ด้วย
2. จะได้ผลผลิต (ปุ๋ยหมัก) เร็วขึ้น จากภายในเวลา 3 เดือน เหลือเพียงเดือนครึ่ง
3. เพิ่มจำนวนปุ๋ยหมักจาก 10 ตัน เป็น 20 ตันต่อปี
4. ประโยชน์ใช้สอยเพิ่มขึ้น

ตัวชี้วัดและเป้าหมายของโครงการ

1. มีเทคโนโลยีที่เหมาะสมบางประการมาใช้ในการทำปุ๋ยหมัก
2. ในรอบ 3 เดือนที่ผ่านมา ได้ผลผลิตจากการทำปุ๋ยหมักแนวพัฒนา 2 ครั้ง
3. ผลผลิตปุ๋ยหมักครั้งละประมาณ 7 ตัน รวม 2 ครั้ง ประมาณ 14 ตัน
4. สามารถนำไปบรรจุถุงพลาสติกใช้เพาะพันธุ์กล้าไม้ยืนต้น ไม้ดอก และไม้ประดับได้ประมาณ 20,000 ถุง เช่น ต้นศรีตรัง ต้นยางนา ต้นชะและไม้ดอก ไม้ประดับอื่น ๆ นอกจากนั้นยังใช้เติมปุ๋ยให้แก่ไม้ชนิดอื่น ๆ อีกจำนวนมาก

แผนงาน (Approach)

แผนงาน

กิจกรรม	เดือน												
	1	2	3	4	5	6	7	8	9	10	11	12	
1. ตรวจสอบสภาพพร้อมทั้งซ่อม Motor และเครื่องย่อยสลายกิ่งไม้													
2. ติดตั้งระบบย่อยสลาย													
3. ทำปุ๋ย													

หมายเหตุ ทำปุ๋ยหมักได้ทุก 2 เดือน เป็นการลดเวลาในการทำปุ๋ยหมักลงได้ 50 เปอร์เซ็นต์ คือ เมื่อก่อนใช้เวลา 4 เดือน จึงจะได้ปุ๋ยหมัก แต่เมื่อใช้เทคโนโลยีมาใช้จัดทำปุ๋ยหมักเดือนครั้ง จะได้ปุ๋ยหมักครั้งละประมาณ 7 ตัน

งบประมาณ

ค่าปุ๋ยคอก	4,000	บาท
ค่ายูเรีย	2,000	บาท
ค่า Rock phosphate	2,000	บาท
ค่าปุ๋ย 0-3-0	1,000	บาท
ค่า Calcium sulfate	1,000	บาท
รวมเป็นเงิน	30,000	บาท

กระบวนการ (Process) หรือการปฏิบัติตามแผนงาน (Deploy)

1. เมื่อวันที่ 18 ธันวาคม 2555 กองอาคารสถานที่วิทยาเขตปัตตานี ได้เชิญ ผู้ช่วยศาสตราจารย์ ดร.บุญส่ง ไกรสรพรสรร อาจารย์คณะวิทยาศาสตร์และเทคโนโลยี ได้มาแนะนำเรื่องการพัฒนาปุ๋ยหมักให้แก่คณะกรรมการจัดทำปุ๋ยหมักแนวพัฒนาให้มีคุณภาพเพิ่มขึ้น โดยได้รับคำแนะนำว่า สภาพพื้นดินโดยทั่วไปในวิทยาเขตปัตตานีนั้น มีความเป็นด่างสูง เพราะฉะนั้น ควรแก้ปัญหาโดยการเติมแร่ธาตุต่อไปนี้ลงในปุ๋ยหมัก และให้อยู่ในกระบวนการทำปุ๋ย คือ

- 1.1 Rock phosphate
- 1.2 ปุ๋ยเบอร์ 0-3-0

- 1.3 Calcium sulfate หรือ Gypsum ($\text{CaSO}_4 \cdot 2\text{H}_2\text{O}$) ซึ่งสามารถนำมาทำปูนพลาสเตอร์และแผ่นยิปซัมได้
- 1.4 Urea
- 1.5 ปุ๋ยคอก
- 1.6 แกลบ
- 1.7 พด.1
2. หลังจากปรับเกลี่ยชั้นปุ๋ยหมักแต่ละชั้นให้มีขนาดกว้างยาว เท่ากับ 4×9 เมตร และสูงชั้นละ 30 เซนติเมตร จำนวน 3 ชั้น แต่ละชั้นโรยปุ๋ยคอกชั้นละ 30 กระสอบ และโรยแกลบ 30 กระสอบ
3. นำ Rock Phosphate ปุ๋ยเบอร์ 0-3-0 Calcium Sulfate หรือ Gypsum และ พด.1 ประเภทละ 2 กิโลกรัม ผสมกับน้ำ จำนวนประมาณ 10 ปีป ใช้ไม้กวนน้ำในถังจนละลายเข้าด้วยกัน แล้วนำไปราดบนชั้นปุ๋ยแต่ละชั้นให้ทั่ว หลังจากนั้นอีก 2 สัปดาห์ จะพลิกปุ๋ยหมักอีกครั้ง พร้อมทั้งรดน้ำประปาให้เปียกชุ่ม
4. ใช้น้ำประปาราดเพิ่มเติมให้เปียกชุ่มทุกชั้นปุ๋ย
5. เมื่อได้ข้อมูลทางวิชาการจาก ผู้ช่วยศาสตราจารย์ ดร.บุญส่ง ไกรสรพรสรร แล้ว ได้ประชุมคณะกรรมการจัดทำปุ๋ยหมัก โดยมอบหมายภารกิจให้รับผิดชอบ ดังนี้
 - 5.1 หน่วยไฟฟ้าตรวจเช็คและดำเนินการซ่อมมอเตอร์ 3 เฟส ขนาด 10 แรงม้า ความเร็ว 2,600 รอบ ต่อนาทีให้อยู่ในสภาพใช้งานได้ และ
 - 5.2 ตรวจสอบของเครื่องย่อยกิ่งไม้ พบว่า ความเร็ว 1,500 รอบ ต่อ นาที
 - 5.3 ทำการทดสอบมอเตอร์ให้ความเร็วรอบลดลงเหลือ 500 รอบต่อ นาที
 - 5.4 หน่วยซ่อมบำรุงรักษาและหน่วยไฟฟ้าติดตั้งระบบเครื่องย่อยสลาย ที่โรงทำปุ๋ยหมัก ซึ่งสามารถต่อไฟสามเฟสมาใช้สะดวก
 - 5.5 หน่วยสนามและภูมิทัศน์ดำเนินการย่อยสลายหญ้า เพื่อนำเข้าสู่กระบวนการทำปุ๋ยหมักให้ได้เดือนครั้งละ 7 ตัน

- 5.6 ในการทำปุ๋ยหมักเชิงพัฒนาครั้งนี้ต้องใส่ Rock phosphate , ปุ๋ยเบอร์ 0-3-0 , calcium sulfate หรือ Gypsum และ Urea ในสัดส่วนชนิดละ 2 กิโลกรัม ต่อน้ำ 10 ปีบ

การประเมินทบทวนผลการดำเนินการ (Assessment & Review)

ดำเนินการทดสอบคุณภาพปุ๋ยหมัก โดยขอความร่วมมือคณะ วิทยาศาสตร์และเทคโนโลยี ให้ตรวจหาค่า คุณภาพดินก่อน เพื่อจะเตรียมทำปุ๋ย หมักไปใช้ให้เหมาะสมกับสภาพดิน

จากการทดสอบคุณภาพปุ๋ยหมัก พบว่ามีคุณภาพดี แต่เนื่องจากพื้นที่ใน มหาวิทยาลัยสงขลานครินทร์ วิทยาเขตปัตตานี มีความเป็นด่างสูง จึงแก้ไขโดย วิธีการทำปุ๋ยหมัก เพื่อเสริมสภาพดินให้ดีขึ้น

แผนหรือแนวทางการพัฒนาคุณภาพอย่างต่อเนื่องในอนาคต

จะติดต่อประสานงานกับคณะวิทยาศาสตร์และเทคโนโลยี ให้ภาควิชา เคมีช่วยตรวจสอบคุณภาพของปุ๋ย สำหรับปรับปรุงพัฒนาต่อไป

จุดแข็ง (Strength) หรือสิ่งที่ทำได้ดีในประเด็นที่นำเสนอ

1. ความร่วมมือของบุคลากรอยู่ในระดับดีมาก
2. ความสำนึกรับผิดชอบต่อหน้าที่ของบุคลากรที่มีส่วนเกี่ยวข้องอยู่ใน ระดับดีมาก

กลยุทธ์ หรือปัจจัยที่นำไปสู่ความสำเร็จ

ในการทำปุ๋ยหมักแนวพัฒนา ครั้งนี้ กลยุทธ์หรือปัจจัยที่นำไปสู่ ความสำเร็จ คือ “ร่วมคิดร่วมทำ”

**ผลการดำเนินงาน (Result)/ เปรียบเทียบ 3 ปี และ/หรือ
เปรียบเทียบกับหน่วยงานภายใน/ภายนอก**

ในรอบ 3 ปีที่ผ่านมา ได้ปริมาณปุ๋ยหมัก ประมาณ 30 ตัน โดยเฉลี่ยปีละประมาณ 10 ตัน แต่ในการจัดทำปุ๋ยหมักแนวพัฒนา ได้นำเทคโนโลยีที่เหมาะสมบางประการมาใช้เพียง 3 เดือนเท่านั้น ได้ปุ๋ยหมักประมาณ 14 ตัน เมื่อเทียบช่วงระยะเวลาที่เท่ากันจะได้ปุ๋ยหมักมากกว่าวิธีเดิม ประมาณ 8 ตัน

นอกจากนั้น ระยะเวลาในการจัดทำปุ๋ยหมักแต่ละครั้ง เมื่อเทียบช่วงเวลาที่เท่ากัน พบว่า ต่างกันอย่างเห็นได้ชัด กล่าวคือ การทำปุ๋ยหมักแบบเดิมใช้เวลาครั้งละ 3 เดือน แต่แบบใหม่ ในเวลา 3 เดือน ทำได้ 2 ครั้ง

บทสรุป

จากประเด็นยุทธศาสตร์ที่ 5 ของกองอาคารสถานที่วิทยาเขตปัตตานี ที่ระบุว่า “การสร้างภูมิทัศน์ที่สวยงามและร่มรื่น” และวัตถุประสงค์ข้อที่ 3 ที่ระบุว่า “จัดทำปุ๋ยหมักแบบมีส่วนร่วม” นั้น ถือว่าเป็นตัวตั้งในการขับเคลื่อนโดยใช้โครงการกิจกรรมเป็นเครื่องมือ

โครงการจัดทำปุ๋ยหมักแนวพัฒนา ก็เป็นส่วนหนึ่งที่เกิดจากการมีส่วนร่วมของคณะกรรมการและภาคส่วนที่เกี่ยวข้อง โดยใช้วิธีการประชุมปรึกษาหารือ เช่น

1. การปรับปรุงมอเตอร์ที่ไม่ได้ใช้งานมาแล้ว 5 ปี ให้กลับมาใช้งานใหม่ได้ โดยหน่วยไฟฟ้ารับผิดชอบดำเนินการ
2. การศึกษาวิธีการทดสอบมอเตอร์ ให้ความเร็วลดลงจาก 1500 รอบต่อนาที เหลือ 500 รอบต่อนาที เพื่อให้สัมพันธ์กับเครื่องย่อยสลายกิ่งไม้ที่มีอยู่แล้ว เพื่อตัดแปลงมาทำเครื่องย่อยสลายหญ้า โดยหน่วยไฟฟ้าและหน่วยประปารับผิดชอบ
3. การจัดหา Rock Phosphate, ปุ๋ยเบอร์ 0-3-0, Calcium Sulfate หรือ Gypsum และ Urea นั้น หัวหน้างานอาคารสถานที่และซ่อมบำรุงรักษารับผิดชอบ

4. การจัดหาปุ๋ยคอก พด.1 และแกลบ นั้น หน่วยสนามและภูมิทัศน์รับผิดชอบ
5. การเตรียมหญ้า ได้จากการกลาดเก็บจากการตัดหญ้าของหน่วยสนามและภูมิทัศน์ แล้วนำไปกองที่เรือนเพาะชำ ใกล้กับโรงทำปุ๋ยหมัก เพื่อรอให้หญ้าแห้ง หน่วยสนามรับผิดชอบ
6. สำหรับขั้นตอนทำปุ๋ยหมักแนวพัฒนานั้น เป็นหน้าที่ของคณะกรรมการเฉพาะกิจรับผิดชอบตั้งแต่กระบวนการแรกถึงกระบวนการสุดท้าย
7. จะนำผลการปฏิบัติงานมาร่วมปรึกษาหารือถึงความก้าวหน้า ตลอดจนปัญหาที่จะต้องร่วมกันแก้ไข ในคราวประชุมประจำเดือนของกองอาคารสถานที่วิทยาเขตปัตตานีทุกเดือน
8. บางครั้งต้องได้จัดประชุมคณะกรรมการจัดทำปุ๋ยหมักที่โรงทำปุ๋ยหมัก กรณีที่เมื่อถึงเวลาต้องย่อยสลายหญ้า แต่ผู้รับผิดชอบติดราชการหรือป่วย ก็ต้องร่วมพิจารณาว่าใครได้มีความรู้ มีประสบการณ์พอที่จะทำแทนกันได้ จึงเกิดแนวคิดที่ ทุกครั้งที่ผู้ดำเนินการย่อยสลายหญ้าต้องมีกรรมการรายอื่นร่วมสังเกตการณ์ด้วย เพื่อเป็นการสร้างคนทดแทนเอาไว้
9. การประชุมแต่ละครั้ง มีการร่วมแสดงความคิดเห็นที่เป็นประโยชน์อย่างยิ่ง และทุกคนมีความสุขกับการทำงาน
10. ถ้าจะกล่าวโดยสรุป คือ โครงการนี้เป็นการตอบสนองประเด็นยุทธศาสตร์ที่ 5 ของกองอาคารสถานที่วิทยาเขตปัตตานี และขับเคลื่อนโดยใช้หลัก Balance Scorecard ซึ่งระบุไว้ใน Strategy Maps ของกองอาคารสถานที่วิทยาเขตปัตตานี หรือจะกล่าวอีกนัยหนึ่งก็คือ ปฏิบัติงานตามแผนกลยุทธ์ของกองอาคารสถานที่วิทยาเขตปัตตานีนั่นเอง

เอกสารอ้างอิง

ภาพถ่ายกิจกรรม



ภาพที่ 1 ตรวจสอบสภาพเครื่องข่อยกิ่งไม้



ภาพที่ 2 ตรวจสอบสภาพเครื่องข่อยกิ่งไม้



ภาพที่ 3 ตรวจสอบสภาพมอเตอร์



ภาพที่ 4 ตรวจสอบสภาพมอเตอร์



ภาพที่ 5 ตรวจสอบสภาพมอเตอร์



ภาพที่ 6 เตรียมวัสดุประกอบแทนติดตั้งมอเตอร์



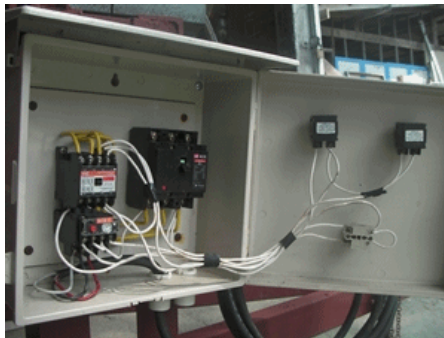
ภาพที่ 7 จัดทำแทนติดตั้งมอเตอร์



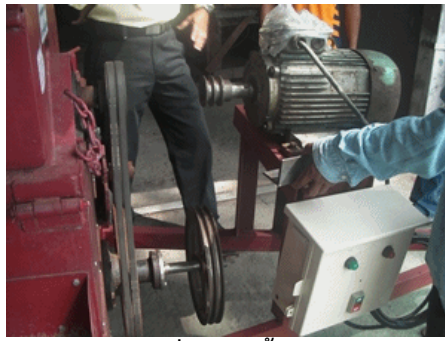
ภาพที่ 8 ติดตั้งแท่นมอเตอร์



ภาพที่ 9 ติดตั้งแท่นมอเตอร์



ภาพที่ 10 ติดตั้งอุปกรณ์ควบคุม



ภาพที่ 11 ติดตั้งมู่เสย



ภาพที่ 12 ติดตั้งสายพาน



ภาพที่ 13 ตรวจสอบสภาพความพร้อมของอุปกรณ์



ภาพที่ 14 ผลผลิตจากเครื่องย่อยกิ่งไม้



ภาพที่ 15 โรงเรือนทำปุ๋ยหมัก

ภาคผนวก



แนวทางการนำเสนอแนวปฏิบัติที่ดี

โดยรองศาสตราจารย์ ดร.ธีรพงศ์ แก่นอินทร์

1. มโนทัศน์

คู่มือการประกันคุณภาพการศึกษาภายในสถานศึกษาระดับอุดมศึกษา พ.ศ. 2553 ให้ความหมายของแนวปฏิบัติที่ดีไว้ว่า

“แนวปฏิบัติที่ดี หมายถึงวิธีปฏิบัติหรือขั้นตอนการปฏิบัติ ที่ทำให้องค์การประสบความสำเร็จ หรือสู่ความเป็นเลิศตามเป้าหมาย เป็นที่ยอมรับในวงวิชาการหรือวิชาชีพนั้นๆ มีหลักฐานของความสำเร็จปรากฏชัดเจน โดยมีการสรุปวิธีปฏิบัติ หรือขั้นตอนการปฏิบัติ ตลอดจนความรู้และประสบการณ์ บันทึกเป็นเอกสาร เผยแพร่ให้หน่วยงานภายในหรือภายนอกสามารถนำไปใช้ประโยชน์ได้”

ประเด็นสำคัญจากความหมายของแนวปฏิบัติที่ดีข้างต้น มีดังนี้

1. แนวปฏิบัติที่ดีเป็นเรื่องของ **วิธีปฏิบัติ หรือขั้นตอนการปฏิบัติงาน** (ในการทำงานเรื่องนั้นมีวิธีปฏิบัติหรือขั้นตอนการปฏิบัติอย่างไร)

2. วิธีปฏิบัติ หรือขั้นตอนการปฏิบัติงานนั้น**ทำให้**องค์การประสบความสำเร็จ หรือสู่ความเป็นเลิศตามเป้าหมาย เป็นที่ยอมรับในวงวิชาการหรือวิชาชีพนั้นๆ แสดงว่าวิธีปฏิบัติ หรือขั้นตอนการปฏิบัติงานนั้น**ไม่ใช่**วิธีปฏิบัติ หรือขั้นตอนการปฏิบัติงานธรรมดาๆที่หน่วยงานหรือองค์กรอื่นๆโดยทั่วไปปฏิบัติกันอยู่

3. ประสบความสำเร็จ หรือสู่ความเป็นเลิศตามเป้าหมายแสดงว่าความสำเร็จที่เกิดขึ้น**ไม่ใช่**ความสำเร็จเรื่องใดๆก็ได้ แต่ต้องเป็นความสำเร็จตามเป้าหมายที่กำหนดไว้ (ในกรณีของการประกันคุณภาพควรจะเป็นความสำเร็จตามเป้าประสงค์ตามที่ระบุไว้ในแผนกลยุทธ์)

4. เป็นที่ยอมรับในวงวิชาการหรือวิชาชีพนั้นๆ แสดงว่าวิธีปฏิบัติ หรือขั้นตอนการปฏิบัติงานและความสำเร็จนั้น ได้รับการยอมรับในวงวิชาการหรือวิชาชีพนั้นๆ **ไม่ใช่**ได้รับการยอมรับจากบุคคลทั่วไป

5. มีหลักฐานของความสำเร็จปรากฏชัดเจน นั่นคือผู้นำเสนอสามารถแสดงหลักฐานให้เห็นได้อย่างชัดเจนถึงหลักฐานที่แสดงถึงความสำเร็จที่เกิดจากวิธีปฏิบัติ หรือขั้นตอนการปฏิบัติงานนั้น

6. มีการสรุปวิธีปฏิบัติ หรือขั้นตอนการปฏิบัติบันทึกเป็นเอกสาร เผยแพร่ให้หน่วยงานภายในหรือภายนอกสามารถนำไปใช้ประโยชน์ได้

7. มีการสรุปความรู้และประสบการณ์ บันทึกเป็นเอกสาร เผยแพร่ให้หน่วยงานภายในหรือภายนอกสามารถนำไปใช้ประโยชน์ได้

2. ทฤษฎีในการจัดทำแนวปฏิบัติที่ดี

2.1 สัมมาทฤษฎี : จัดกิจกรรมหรือโครงการพัฒนาให้ได้แนวปฏิบัติที่ดี หรือวิธีปฏิบัติ หรือขั้นตอนการปฏิบัติงาน ที่ทำให้องค์การประสบความสำเร็จ หรือสู่ความเป็นเลิศตามเป้าหมาย เป็นที่ยอมรับในวงวิชาการหรือวิชาชีพนั้นๆ

2.2 มิฉนาทฤษฎี : จัดกิจกรรมหรือโครงการแนวปฏิบัติที่ดีเพื่อ (1) นำเสนอมหาวิทยาลัยตามที่มหาวิทยาลัยกำหนด (2) ให้ได้รับรางวัลในเวทีคุณภาพ

3. แนวทางการนำเสนอ

มหาวิทยาลัยได้กำหนดหัวข้อสำหรับการนำเสนอแนวปฏิบัติที่ดีไว้ 16 หัวข้อ ดังนี้

1) แนวปฏิบัติที่ดีชื่อ...(ระบุ) ควรเป็นวิธีปฏิบัติ หรือขั้นตอนการปฏิบัติงานสำคัญที่มีส่วนช่วยให้หน่วยงานบรรลุเป้าประสงค์เชิงยุทธศาสตร์

ตัวอย่าง (สมมติ)

แนวปฏิบัติที่ดีชื่อวิธีสอนเนื้อหาสาระภาคปฏิบัติ

โครงการ/กิจกรรม...(ระบุ)

ตัวอย่าง(สมมติ)

โครงการพัฒนาวิธีสอนเนื้อหาสาระภาคปฏิบัติ

ด้าน.....(ระบุด้านใดด้านหนึ่งต่อไปนี้ 1.การเรียนการสอนและคุณภาพบัณฑิต 2.บริการวิชาการ 3.บริหารจัดการ 4.ทำนุบำรุงศิลปวัฒนธรรม 5.วิจัย)

ควรระบุประเด็นยุทธศาสตร์ (หรืออาจจะเรียกชื่ออย่างอื่น) และ เป้าประสงค์เชิงยุทธศาสตร์ (ตามที่ระบุไว้ในแผนกลยุทธ์) ที่แนวปฏิบัติที่ดีที่ พัฒนาขึ้นมีส่วนช่วยให้หน่วยงานบรรลุ นั่นคือเน้นการพัฒนาวิธีปฏิบัติ หรือ ขั้นตอนการปฏิบัติงานที่เป็นเรื่องสำคัญตามยุทธศาสตร์ของสถาบัน

ตัวอย่างประเด็นยุทธศาสตร์ : พัฒนาการผลิตบัณฑิตให้มีประสิทธิภาพ

ตัวอย่างเป้าประสงค์เชิงยุทธศาสตร์ : บัณฑิตมีคุณภาพ

2) หน่วยงาน.....(ระบุชื่อหน่วยงานที่พัฒนาแนวปฏิบัติที่ดี)

3) คณะทำงานพัฒนาแนวปฏิบัติที่ดี (ระบุชื่อบุคคล)

4) ข้อมูลทั่วไปของคณะ / หน่วยงาน (หน่วยงานที่จัดทำโครงการ/ กิจกรรม) ข้อ 4.2 และ 4.3 ระบุในภาพรวม

4.1 วิสัยทัศน์ / พันธกิจ

4.2 บุคลากร / นักศึกษา

4.3 งบประมาณ / ภาระงาน

5) หลักการและเหตุผล

ให้ระบุเหตุผลหรือความจำเป็นที่ต้องจัดทำโครงการ/กิจกรรม

6) วัตถุประสงค์ของโครงการ/กิจกรรม

ให้ระบุว่าเมื่อได้ทำโครงการ/กิจกรรมนี้แล้วเสร็จจะเกิดอะไรขึ้น หรือคาดหวังว่าจะเกิดอะไรขึ้นที่เป็นผลจากการทำโครงการ/กิจกรรมนี้ (วัตถุประสงค์คือผลที่คาดหวัง-Expected outcome)

ตัวอย่าง (สมมติ)

วัตถุประสงค์ของโครงการพัฒนาวิธีสอนเนื้อหาสาระภาคปฏิบัติ

ได้วิธีสอนเนื้อหาสาระภาคปฏิบัติที่สามารถทำให้

1) นักศึกษาเข้าใจเนื้อหาสาระภาคปฏิบัติ

2) นักศึกษามีทักษะการปฏิบัติตามเนื้อหาสาระที่เรียน

3) นักศึกษามีเจตคติที่ดีต่อการปฏิบัติตามเนื้อหาสาระที่

เรียน

7) ตัวชี้วัดและเป้าหมายของโครงการ/กิจกรรม

ระบุว่า อะไรหรือสิ่งใดเป็นสิ่งบ่งบอกความสำเร็จตามวัตถุประสงค์ของโครงการ/กิจกรรม (ระบุไว้เพื่อการประเมินผล) รวมทั้งระบุเป้าหมายของความสำเร็จด้วย

ตัวอย่าง (สมมติ)

ตัวชี้วัดและเป้าหมายของโครงการพัฒนาวิธีสอนเนื้อหาสาระภาคปฏิบัติ

ตัวชี้วัด	เป้าหมาย
1) ร้อยละของนักศึกษาที่เข้าใจเนื้อหาสาระภาคปฏิบัติ ตามเกณฑ์ที่กำหนด	100 %
2) ร้อยละของนักศึกษาที่มีทักษะการปฏิบัติตามเนื้อหาสาระที่เรียนจนผ่านเกณฑ์ที่กำหนด	100 %
3) ร้อยละของนักศึกษาที่มีเจตคติที่ดีต่อการปฏิบัติตามเนื้อหาสาระที่เรียน	100 %

8) แผนงาน (Approach) งบประมาณในการจัดโครงการ/กิจกรรม

ระบุแนวทางการจัดทำโครงการ รวมทั้งงบประมาณที่ใช้ เช่น

ตัวอย่าง (สมมติ)

ปีที่ 1

แผนการดำเนินงานโครงการพัฒนาวิธีสอนเนื้อหาสาระภาคปฏิบัติปีที่

หนึ่ง

- 1) ศึกษาเอกสารและงานวิจัยเกี่ยวกับวิธีสอนเนื้อหาสาระภาคปฏิบัติ
- 2) สัมภาษณ์ผู้ทรงคุณวุฒิที่ประสบความสำเร็จในการจัดการเรียนการสอนเนื้อหาสาระภาคปฏิบัติ
- 3) สังเคราะห์วิธีการจัดการเรียนการสอนเนื้อหาสาระภาคปฏิบัติ
- 4) จัดเตรียมสื่อ และเครื่องมือการประเมินผล

5) ทดลองวิธีสอน ประเมินผล และปรับปรุงแก้ไข

งบประมาณ

ระบุจำนวนเงินงบประมาณที่ใช้

9) กระบวนการ (Process) หรือการปฏิบัติงานตามแผน (Deploy)

ระบุการปฏิบัติตามแนวทางที่ระบุไว้ในข้อ ๘)

ตัวอย่าง (สมมติ)

การปฏิบัติงานตามแผนโครงการพัฒนาวิธีสอนเนื้อหาสาระ
ภาคปฏิบัติปีที่หนึ่ง

1) ศึกษาเอกสารและงานวิจัยเกี่ยวกับวิธีสอนเนื้อหาสาระ
ภาคปฏิบัติ

2) สัมภาษณ์ผู้ทรงคุณวุฒิที่ประสบความสำเร็จในการ
จัดการเรียนการสอนเนื้อหาสาระภาคปฏิบัติจำนวน ๕ คน

3) สังเคราะห์วิธีการจัดการเรียนการสอนเนื้อหาสาระ
ภาคปฏิบัติ ได้วิธีสอนดังนี้

ตัวอย่าง (สมมติ)

วิธีสอนเนื้อหาสาระภาคปฏิบัติมีขั้นตอนสำคัญ ดังนี้

3.1 ทบทวนความรู้เดิม

3.2 นำเสนอเนื้อหาสาระใหม่ด้วยวิธีการสาธิต

ประกอบการอธิบาย

3.3 ให้นักศึกษาฝึกปฏิบัติภายใต้การควบคุมของ

ผู้สอนรายบุคคล (Guided practice) และผู้สอน

ให้ข้อมูลย้อนกลับ

3.4 ให้นักศึกษาที่ปฏิบัติได้ถูกต้องไปฝึกหัดอย่าง
อิสระเพื่อให้เกิดทักษะ

3.5 ทบทวนการปฏิบัติรายสัปดาห์ และรายเดือน

4) จัดเตรียมสื่อ และเครื่องมือการประเมินผล ได้แก่
แผนการจัดการเรียนการสอน power point สื่อ
ประกอบการสาธิต แบบทดสอบความเข้าใจเนื้อหาสาระ

ภาคปฏิบัติ แบบทดสอบทักษะการปฏิบัติ และแบบวัดเจตคติ

5) จัดการเรียนการสอนเนื้อหาสาระภาคปฏิบัติวิชา...ตามวิธีการที่สังเคราะห์ขึ้น ในภาคเรียนที่ 1/2554 โดยมีนักศึกษาชั้นปีที่ 3 ลงทะเบียนเรียนจำนวน 30 คน (อาจจะระบุข้อมูลอื่นๆที่เกี่ยวข้องประกอบ)

6) ประเมินผลการจัดการเรียนการสอน โดยใช้เครื่องมือการประเมินผลตามที่กำหนด รวมทั้งจัดกิจกรรมอภิปรายกลุ่มร่วมกันระหว่างอาจารย์ผู้สอนกับนักศึกษา ปรับปรุงวิธีสอนตามผลการประเมิน

10) การประเมินทบทวนผลการดำเนินงาน (Assessment & Review)

ระบุวิธีการประเมินผล และเครื่องมือการประเมินผลตามตัวชี้วัดที่ระบุไว้ทุกตัว เช่น วิธีการประเมินผล และเครื่องมือการประเมินผลโครงการพัฒนาวิธีสอนเนื้อหาสาระภาคปฏิบัติ

ตัวอย่าง (สมมติ)

10.1 การประเมินทบทวนผลการดำเนินงานปีหนึ่ง

วิธีการประเมินผล

- 1) ทดสอบความเข้าใจเนื้อหาสาระภาคปฏิบัติ
- 2) ทดสอบทักษะการปฏิบัติตามเนื้อหาสาระ
- 3) วัดเจตคติของนักศึกษาต่อการปฏิบัติตามเนื้อหาสาระที่

เรียน

เครื่องมือการประเมินผล

- 1) แบบทดสอบแบบเลือกตอบและแบบเขียนตอบ
- 2) แบบทดสอบทักษะการปฏิบัติ
- 3) แบบวัดเจตคติต่อการปฏิบัติตามเนื้อหาสาระ

จากนั้นระบุการทบทวนผลการดำเนินงาน ควรระบุว่า การดำเนินงานในปีหนึ่งได้ผลเป็นอย่างไร มีจุดอ่อนหรือปัญหาที่สำคัญ และจุดแข็งอะไรบ้าง

มีแนวทางการแก้ปัญหา และพัฒนาอย่างไร การดำเนินงานในปีที่สองได้ผลเป็นอย่างไร มีจุดอ่อนหรือปัญหาที่สำคัญ และจุดแข็งอะไรบ้าง มีแนวทางการแก้ปัญหาและพัฒนาอย่างไร การดำเนินงานในปีที่สามได้ผลเป็นอย่างไร มีจุดอ่อนหรือปัญหาที่สำคัญ และจุดแข็งอะไรบ้าง มีแนวทางการแก้ปัญหาและพัฒนาอย่างไร

ตัวอย่าง (สมมติ)

การทบทวนผลการดำเนินงานโครงการพัฒนาวิธีสอนเนื้อหาสาระภาคปฏิบัติปีทีหนึ่ง

- 1) ผลการทดสอบความเข้าใจภาคปฏิบัติพบว่ายังมีนักศึกษา ร้อยละ ๑๐ มีความเข้าใจในระดับปานกลาง ยังไม่บรรลุตามเกณฑ์ที่กำหนดไว้
 - 2) ผลการทดสอบทักษะการปฏิบัติพบว่า นักศึกษามีทักษะการปฏิบัติตามเกณฑ์ในระดับดีร้อยละ ๔๐ มีทักษะการปฏิบัติในระดับดีมากร้อยละ ๖๐
 - 3) ผลการวัดเจตคติพบว่า มีนักศึกษา ร้อยละ ๑๖ ยังมีเจตคติที่ไม่ดีต่อการสอน
 - 4) จุดอ่อนที่สำคัญคือ การสาธิตของอาจารย์ค่อนข้างเร็ว การทบทวนรายสัปดาห์ และรายเดือนยังไม่สม่ำเสมอ
 - 5) จุดแข็งคือ นักศึกษาได้ฝึกปฏิบัติรายบุคคลอย่างเพียงพอ
- ตัวอย่างแนวทางการแก้ปัญหาและการพัฒนาโครงการพัฒนาวิธีสอนเนื้อหาสาระภาคปฏิบัติ

ปีที่ 1

เพื่อให้การสอนเนื้อหาสาระภาคปฏิบัติในปีที่สองมีประสิทธิภาพมากขึ้น คณะทำงานพิจารณาเห็นว่าควรดำเนินการดังนี้

- 1) ในขั้นตอนการสาธิตประกอบการอธิบาย ผู้สอนควรสาธิตและอธิบายประกอบเป็นขั้นเป็นตอน และให้นักศึกษาปฏิบัติตามทีละขั้น จนนักศึกษาทุกคนสามารถปฏิบัติได้ถูกต้อง จึงจะสาธิตขั้นตอนต่อไป
- 2) จัดหาเครื่อง VDO เพื่อบันทึกการฝึกปฏิบัติของนักศึกษา เพื่อให้ นักศึกษาสามารถสังเกตและประเมินผลการฝึกปฏิบัติของตนเองรายบุคคล

ปีที่ 2

- 1) แผนการดำเนินงานและงบประมาณปีที่สอง (เชื่อมโยงต่อเนื่องจากปีหนึ่ง) (ระบุ)
- 2) การปฏิบัติงานตามแผนปีที่สอง (ต่อเนื่องจากปีหนึ่ง) (ระบุ)
- 3) การประเมินทบทวนผลการดำเนินงานปีที่สอง (ตามผลการประเมินของปีที่สอง) (ระบุ)

ปีที่ 3

- 1) แผนการดำเนินงานและงบประมาณปีที่สาม (เชื่อมโยงต่อเนื่องจากปีที่สอง) (ระบุ)
- 2) การปฏิบัติงานตามแผนปีที่สาม (ต่อเนื่องจากปีที่สอง) (ระบุ)
- 3) การประเมินทบทวนผลการดำเนินงานปีที่สาม (ตามผลการประเมินของปีที่สาม-ส่งผลต่อการนำเสนอข้อ 11) (ระบุ)

11) แผนหรือแนวทางการพัฒนาอย่างต่อเนื่องในอนาคต

ระบุแผนหรือแนวทางการพัฒนาอย่างต่อเนื่องในอนาคต (พิจารณาผลการประเมินทบทวนผลการดำเนินงานปีที่สามประกอบ)

ตัวอย่าง (สมมติ) แผนหรือแนวทางการพัฒนาวิธีสอนเนื้อหาสาระภาคปฏิบัติในอนาคต

- 1) ขยายผลการใช้วิธีสอนไปใช้กับทุกรายวิชาปฏิบัติในหลักสูตร และใช้ผลการประเมินของปีที่สามเป็นข้อมูลเส้นฐาน
- 2) ประเมินผลการสอน และนำผลการประเมินมาพัฒนาอย่างต่อเนื่อง

12) จุดแข็ง หรือสิ่งที่ทำได้ดีในประเด็นที่นำเสนอ

ระบุจุดแข็ง หรือสิ่งที่ทำได้ดีในประเด็นที่นำเสนอ

ตัวอย่าง (สมมติ)

จุดแข็งโครงการพัฒนาวิธีสอนเนื้อหาสาระภาคปฏิบัติ

- 1) นักศึกษามีความเข้าใจและมีทักษะการปฏิบัติระดับดีดีมาก
- 2) นักศึกษาได้รับเหรียญทองจากการแข่งขันการปฏิบัติประเภททีม
- 3) เป็นวิธีการที่ไม่มีความซับซ้อน

13) กลยุทธ์หรือปัจจัยที่นำไปสู่ความสำเร็จ

กลยุทธ์หรือปัจจัยที่นำไปสู่ความสำเร็จ เป็นเทคนิคหรือวิธีการทำงาน หรือปัจจัยใดๆที่คณะทำงานเห็นว่าช่วยให้การทำโครงการแนวปฏิบัติที่ดีที่สุดประสบความสำเร็จ

ตัวอย่าง (สมมติ)

กลยุทธ์หรือปัจจัยที่นำไปสู่ความสำเร็จ ของโครงการพัฒนาวิธีสอนเนื้อหาสาระภาคปฏิบัติ

- 1) คณะทำงานมีฉันทะ มุ่งทำงานเพื่อคุณค่าแท้ของงาน คือมุ่งพัฒนาการจัดการเรียนการสอนให้นักศึกษามีคุณภาพตามวัตถุประสงค์ของหลักสูตร
- 2) การใช้วงจร PDCA ในกระบวนการทำงานอย่างแท้จริงอย่างต่อเนื่อง

14) ผลการดำเนินงาน (Result) (เปรียบเทียบ 3 ปี และ/หรือ เปรียบเทียบกับหน่วยงานภายใน/ภายนอก)

ระบุผลการดำเนินงานตามวัตถุประสงค์และตัวชี้วัด เปรียบเทียบ 3 ปี

ตัวอย่าง (สมมติ) ผลการดำเนินงานโครงการพัฒนาวิธีสอนเนื้อหาสาระภาคปฏิบัติ

ตัวชี้วัด	ผลการดำเนินงาน		
	ปีที่ 1	ปีที่ 2	ปีที่ 3
1) ร้อยละของนักศึกษาที่เข้าใจเนื้อหาสาระภาคปฏิบัติตามเกณฑ์ที่กำหนด	90 %	95 %	100 %
2) ร้อยละของนักศึกษาที่มีทักษะการปฏิบัติตามเนื้อหาสาระที่เรียนจนผ่านเกณฑ์ที่กำหนด	ระดับดี	ระดับดี	ระดับดีมาก
	40 % ระดับดีมาก	20 % ระดับดีมาก	100 %
3) ร้อยละของนักศึกษาที่มีเจตคติที่ดีต่อการปฏิบัติตามเนื้อหาสาระที่เรียน	84 %	90 %	100 %

15) บทสรุป

ระบุบทสรุปที่ได้จากการทำโครงการ ควรสรุปวิธีปฏิบัติ หรือขั้นตอนการปฏิบัติที่ดี ผลของการใช้แนวปฏิบัติที่ดี และความรู้และประสบการณ์ที่ได้รับ ตัวอย่าง (สมมติ) บทสรุปของโครงการพัฒนาวิธีสอนเนื้อหาสาระภาคปฏิบัติ

แนวปฏิบัติที่ดีวิธีสอนเนื้อหาสาระภาคปฏิบัติ สรุปเป็นขั้นตอนได้ดังนี้

1. ทบทวนความรู้เดิมที่เกี่ยวข้องทุกครั้งก่อนสอน
2. นำเสนอเนื้อหาสาระใหม่ด้วยวิธีการสาธิตประกอบการอธิบายจนจบทุกขั้นตอน 2 ครั้ง จากนั้นสาธิตประกอบการอธิบายทีละขั้น และให้นักศึกษาปฏิบัติตามทีละขั้น ผู้สอนตรวจสอบให้ข้อมูลย้อนกลับเป็นรายบุคคล
3. ให้นักศึกษาฝึกปฏิบัติภายใต้การควบคุมของผู้สอนรายบุคคล (Guided practice) และผู้สอนให้ข้อมูลย้อนกลับ
4. ให้นักศึกษาที่ปฏิบัติได้ถูกต้องไปฝึกหัดอย่างอิสระเพื่อให้เกิดทักษะ โดยให้นักศึกษานันทิก VDO การฝึกปฏิบัติและวิเคราะห์เพื่อปรับปรุงแก้ไขผลการปฏิบัติของตนเอง รวมทั้งให้เพื่อนร่วมประเมินผลการปฏิบัติ
5. ทบทวนการปฏิบัติรายสัปดาห์ และรายเดือน

ผลของการใช้วิธีสอนสรุปได้ดังนี้

1. นักศึกษาทุกคนเข้าใจเนื้อหาสาระที่เรียนตามเกณฑ์ที่กำหนด
2. นักศึกษาทุกคนมีทักษะการปฏิบัติในระดับดีมาก
3. นักศึกษาทุกคนมีเจตคติที่ดีต่อการปฏิบัติตามเนื้อหาสาระที่เรียน

ความรู้และประสบการณ์ที่ได้รับ

1. การสอนภาคปฏิบัติควรเน้นการสาธิตและให้ผู้เรียนปฏิบัติตามทีละขั้น
2. การฝึกหัดอย่างอิสระอย่างเพียงพอเป็นหัวใจของการเกิดทักษะ

16) เอกสารอ้างอิง

ระบุเอกสารอ้างอิงตามรูปแบบสากล

ตัวอย่าง

สำนักงานคณะกรรมการอุดมศึกษา. 2554. คู่มือการประกันคุณภาพการศึกษาภายใน
สถานศึกษาระดับอุดมศึกษา พ.ศ. 2553. กรุงเทพฯ : ห้างหุ้นส่วนจำกัดภาพพิมพ์

กระบวนการคัดเลือกแนวปฏิบัติที่เป็นเลิศ มหาวิทยาลัยสงขลานครินทร์

มหาวิทยาลัยสงขลานครินทร์มีการคัดเลือกแนวปฏิบัติที่เป็นเลิศ ตั้งแต่ปีการศึกษา 2548 จนถึงปีการศึกษา 2555 นับเป็นปีที่ 8 โดยมีการพัฒนากระบวนการคัดเลือกมาโดยตลอด เพื่อความเหมาะสม สำหรับปีการศึกษา 2555 มหาวิทยาลัยมีการกำหนดแผนดำเนินการและกรอบเวลาที่ชัดเจน เพื่อให้ได้ผลการพิจารณาก่อนการจัดทำ SAR ระดับมหาวิทยาลัย โดยมีรายละเอียดดังนี้

1. มหาวิทยาลัยแจ้งให้คณะ/หน่วยงานนำเสนอแนวปฏิบัติที่ดี เพื่อให้กรรมการพิจารณาแนวปฏิบัติที่เป็นเลิศคัดเลือก โดยจัดส่งเอกสารพร้อมไฟล์ดังกล่าวมายังสำนักงานประกันคุณภาพ ภายในวันที่ 29 มีนาคม 2556 ในปีการศึกษา 2555 จำนวน 24 เรื่อง จาก 16 คณะ/หน่วยงาน แบ่งตามรายด้านที่ระบุในแบบฟอร์มการนำเสนอแนวปฏิบัติที่ดี ปีการศึกษา 2555 ดังนี้

- | | |
|--------------------------------------|----------------|
| 1) ด้านการเรียนการสอนและคุณภาพบัณฑิต | จำนวน 6 เรื่อง |
| 2) ด้านงานวิจัย | จำนวน 1 เรื่อง |
| 3) ด้านบริการวิชาการ | จำนวน 8 เรื่อง |
| 4) ด้านทำนุบำรุงศิลปวัฒนธรรม | จำนวน 3 เรื่อง |
| 5) ด้านบริหารจัดการ | จำนวน 5 เรื่อง |

หมายเหตุ มีจำนวน 1 เรื่อง ที่ระบุเป็นทั้งด้านการเรียนการสอนและคุณภาพบัณฑิต ด้านบริการวิชาการและด้านทำนุบำรุงศิลปวัฒนธรรม

2. การกรอกแบบฟอร์มแนวปฏิบัติที่ดี คณะ/หน่วยงานต้องกรอกแบบฟอร์มแนวปฏิบัติที่ดี ซึ่งในแบบฟอร์มจะมีรายละเอียดที่ทำให้คณะกรรมการพิจารณาแนวปฏิบัติที่เป็นเลิศทราบทั้งแผนงาน แนวทางการปฏิบัติและผลลัพธ์ ฯลฯ ซึ่งมีข้อมูลเพียงพอสำหรับการตัดสินใจของคณะกรรมการ

แบบฟอร์มการนำเสนอแนวปฏิบัติที่ดี ปีการศึกษา 2555

1. แนวปฏิบัติที่ดี ชื่อ
- ด้าน (การเรียนการสอนและคุณภาพบัณฑิต/ บริการวิชาการ/
บริหารจัดการ/ ทำนุบำรุงศิลปวัฒนธรรม/ วิจัย)
2. หน่วยงาน

3. คณะทำงานพัฒนาแนวปฏิบัติที่ดี
4. ข้อมูลทั่วไปของคณะ / หน่วยงาน (หน่วยงานที่จัดทำโครงการ/กิจกรรม)
 - 4.1 วิสัยทัศน์ / พันธกิจ
 - 4.2 บุคลากร / นักศึกษา
 - 4.3 งบประมาณ / ภาระงาน ฯลฯ
5. หลักการและเหตุผล
6. วัตถุประสงค์ของโครงการ
7. ตัวชี้วัดและเป้าหมายของโครงการ
8. แผนงาน (Approach) / งบประมาณในการจัดโครงการ-กิจกรรม
9. กระบวนการ (Process) หรือการปฏิบัติงานตามแผน (Deploy)
10. การประเมินทบทวนผลการดำเนินงาน (Assessment & Review)
11. แผนหรือแนวทางการพัฒนาคุณภาพอย่างต่อเนื่องในอนาคต
12. จุดแข็ง (Strength) หรือ สิ่งที่ได้ดีในประเด็นที่นำเสนอ
13. กลยุทธ์ หรือ ปัจจัยที่นำไปสู่ความสำเร็จ
14. ผลการดำเนินงาน (Result)/ (เปรียบเทียบ 3 ปี) และ/หรือเปรียบเทียบกับหน่วยงานภายใน/ภายนอก
15. บทสรุป
16. เอกสารอ้างอิง

ก่อนส่งแนวปฏิบัติที่ดีทั้งหมดให้คณะกรรมการพิจารณาแนวปฏิบัติที่เป็นเลิศ สำนักงานประกันคุณภาพจะทำ Check List เพื่อตรวจสอบความครบถ้วนของการกรอกแบบฟอร์มแล้วส่งแนวปฏิบัติที่ดีทั้งหมดให้คณะกรรมการแต่ละท่านล่วงหน้า 2 สัปดาห์ (Individual Assessment) แล้วจึงนัดประชุมเพื่อพิจารณาร่วมกัน (Consensus Assessment) และตัดสินผล

คณะกรรมการพิจารณาแนวปฏิบัติที่เป็นเลิศ ประกอบด้วย

- | | |
|--|------------------|
| 1. รองอธิการบดีฝ่ายวางแผนและการเงิน | ประธานกรรมการ |
| 2. ผู้ช่วยรองอธิการบดีฝ่ายประกันคุณภาพ | รองประธานกรรมการ |
| 3. ผู้ช่วยอธิการบดีฝ่ายวางแผนและพัฒนา | กรรมการ |
| 4. ผู้ช่วยอธิการบดีฝ่ายประกันคุณภาพ
วิทยาเขตปัตตานี | กรรมการ |

- | | |
|---|------------------|
| 5. ผู้ช่วยอธิการบดีฝ่ายการศึกษาและการประกันคุณภาพ
วิทยาเขตตรัง | กรรมการ |
| 6. รองศาสตราจารย์ไพรัตน์ โสภโณตร | กรรมการ |
| 7. รองศาสตราจารย์วันดี สุทธิรงค์ | กรรมการ |
| 8. รองศาสตราจารย์ธีรพงษ์ แก่นอินทร์ | กรรมการ |
| 9. ผู้ช่วยศาสตราจารย์จุฬาลักษณ์ พัฒนศักดิ์ภิญโญ | กรรมการ |
| 10. ดร.ลัทพณา กิจรุ่งโรจน์ | กรรมการ |
| 11. ดร.อุษา อินทร์รักษา | กรรมการ |
| 12. รักษาการหัวหน้าสำนักงานประกันคุณภาพ | กรรมการ |
| 13. นางสาวสรญา สาหะ | เลขานุการ |
| 14. นางสาวกิตติยา แสะอาหลี | ผู้ช่วยเลขานุการ |

คณะกรรมการพิจารณาแนวปฏิบัติที่เป็นเลิศ ประชุมเมื่อวันที่ 21 พฤษภาคม 2556 ได้พิจารณาให้รางวัลแก่คณะ/หน่วยงานที่ผ่านการคัดเลือกจากการพิจารณาแนวปฏิบัติที่ดี ให้เป็นแนวปฏิบัติที่เป็นเลิศ มหาวิทยาลัยสงขลานครินทร์ ปีการศึกษา 2555 จำนวน 2 คณะ/หน่วยงาน คือ

พร้อมกันนี้ สำนักงานประกันคุณภาพได้นำผลการคัดเลือกแนวปฏิบัติที่เป็นเลิศเสนอต่อที่ประชุมคณบดี เพื่อพิจารณา ซึ่งที่ประชุมคณบดีครั้งที่ 7/2556 วันที่ 2 กรกฎาคม 2556 พิจารณาแล้วมีมติเห็นชอบผลการคัดเลือกแนวปฏิบัติที่เป็นเลิศดังกล่าว

คณะ/หน่วยงาน	ชื่อโครงการ	ด้าน
1. หน่วยทะเบียนและประเมินผล การศึกษา คณะแพทยศาสตร์ วิทยาเขตหาดใหญ่	การพัฒนาข้อสอบ ประมวลความรู้ ชั้นที่ 1 (comprehensive 1)	การเรียนการสอน และคุณภาพบัณฑิต
2. กองอาคารสถานที่ วิทยาเขต ปัตตานี	การทำปุ๋ยหมักแนว พัฒนา	บริหารจัดการ



คำสั่งมหาวิทยาลัยสงขลานครินทร์
ที่ 0086 /2556

เรื่อง คณะกรรมการพิจารณาแนวปฏิบัติที่เป็นเลิศ มหาวิทยาลัยสงขลานครินทร์

ตามคำสั่งมหาวิทยาลัยสงขลานครินทร์ที่ 1048/2554 ลงวันที่ 30 พฤษภาคม 2554 และคำสั่งที่ 0800/2555 ลงวันที่ 8 พฤษภาคม 2555 ได้แต่งตั้งคณะกรรมการพิจารณาแนวปฏิบัติที่เป็นเลิศ มหาวิทยาลัยสงขลานครินทร์ไปแล้วนั้น เนื่องจากมหาวิทยาลัยสงขลานครินทร์มีการปรับเปลี่ยนตำแหน่งของ ทีมบริหาร ดังนั้นเพื่อให้การดำเนินการพิจารณาแนวปฏิบัติที่เป็นเลิศดำเนินไปด้วยความเหมาะสมยิ่งขึ้น อาศัย อำนาจตามความในมาตรา 21(6) แห่งพระราชบัญญัติมหาวิทยาลัยสงขลานครินทร์ พ.ศ. 2522 จึงขอยกเลิก คำสั่งข้างต้นและแต่งตั้งคณะกรรมการพิจารณาแนวปฏิบัติที่เป็นเลิศ ดังนี้

- | | |
|--|------------------|
| 1. รองอธิการบดีฝ่ายวางแผนและการเงิน | ประธานกรรมการ |
| 2. ผู้ช่วยรองอธิการบดีฝ่ายประกันคุณภาพ | รองประธานกรรมการ |
| 3. ผู้ช่วยอธิการบดีฝ่ายวางแผนและพัฒนา | กรรมการ |
| 4. ผู้ช่วยอธิการบดีฝ่ายประกันคุณภาพ วิทยาเขตปัตตานี | กรรมการ |
| 5. ผู้ช่วยอธิการบดีฝ่ายการศึกษาและการประกันคุณภาพ วิทยาเขตตรัง | กรรมการ |
| 6. รองศาสตราจารย์ไพรัตน์ โสภโณตร | กรรมการ |
| 7. รองศาสตราจารย์วันดี สุทธิรังษี | กรรมการ |
| 8. รองศาสตราจารย์ธีรพงษ์ แก่นอินทร์ | กรรมการ |
| 9. ผู้ช่วยศาสตราจารย์จุฬาลักษณ์ พัฒนศักดิ์ภิญโญ | กรรมการ |
| 10. ดร.ลัทธนา กิจรุ่งโรจน์ | กรรมการ |
| 11. ดร.อุษา อินทร์รักษา | กรรมการ |
| 12. รักษาการหัวหน้าสำนักงานประกันคุณภาพ | กรรมการ |
| 13. นางสาวสรณา สาหาะ | เลขานุการ |
| 14. นางสาวกิตติยา แซ่อาหลี | ผู้ช่วยเลขานุการ |

ให้คณะกรรมการพิจารณาแนวปฏิบัติที่เป็นเลิศ มหาวิทยาลัยสงขลานครินทร์ มีอำนาจหน้าที่พิจารณา คัดเลือกแนวปฏิบัติที่ระดับคณะ/หน่วยงาน เพื่อเสนอเป็นแนวปฏิบัติที่เป็นเลิศระดับมหาวิทยาลัย

ทั้งนี้ ตั้งแต่บัดนี้เป็นต้นไป

สั่ง ณ วันที่ 15 มิ.ย. 2556

(รองศาสตราจารย์ ดร. ชุติศักดิ์ ลิ้มสกุล)
อธิการบดีมหาวิทยาลัยสงขลานครินทร์



ประกาศมหาวิทยาลัยสงขลานครินทร์
เรื่อง หน่วยงานที่มีแนวปฏิบัติที่เป็นเลิศ ประจำปี 2556

มหาวิทยาลัยสงขลานครินทร์ได้ประเมินผลแนวปฏิบัติที่ดี (Good Practices) ปีการศึกษา 2555 นำเข้าพิจารณาในที่ประชุมคณะกรรมการพิจารณาแนวปฏิบัติที่เป็นเลิศ เมื่อวันที่ 21 พฤษภาคม 2556 และที่ประชุมคณะที่ 7/2556 วันที่ 2 กรกฎาคม 2556 มีมติคัดเลือกหน่วยงานที่มีแนวปฏิบัติที่เป็นเลิศ ประจำปี 2556 ดังนี้

1. ด้านการเรียนการสอนและคุณภาพบัณฑิต

คณะแพทยศาสตร์ การพัฒนาข้อสอบประมวลความรู้ ชั้นที่ 1 (comprehensive 1)

2. ด้านบริหารจัดการ

กองอาคารสถานที่ วิทยาเขตปัตตานี การทำป้ายหมักแนวพัฒนา

ประกาศ ณ วันที่ 8 กรกฎาคม 2556

(รองศาสตราจารย์ ดร. สุศักดิ์ ลิ้มสกุล)
อธิการบดีมหาวิทยาลัยสงขลานครินทร์

